



Agenzia Regionale
per la Protezione dell'Ambiente
della Lombardia

Laboratorio Mobile
Campagna di Misura della Qualità dell'Aria
COMUNE DI LEGNANO

08/06/2010 - 13/07/2010

Campagna di Misura della Qualità dell'Aria

COMUNE DI LEGNANO

Gestione e Manutenzione Tecnica della Strumentazione

Ass. Tec. Romeo Ferrari.....

Ass. Tec. Giovanni Cigolini.....

Relazione

Situazione meteorologica Tec. Prev. Rosario Cosenza.....

Testo Ass. Tec. Edoardo Vavassori.....

Elaborazione dati e verifica Dr. Cristina Colombi.....

approvata Responsabile U.O. Aria
Dr. Silvana Angius

Campagna di Misura della Qualità dell’Aria

COMUNE DI LEGNANO

Introduzione

Laboratorio Mobile.....	pag. 3
I principali inquinanti atmosferici.....	pag. 4
Normativa.....	pag. 7

Campagna di Misura

Sito di Misura.....	pag. 9
Emissioni sul territorio.....	pag. 11
Situazione meteorologica nel periodo di misura.....	pag. 15
Andamento inquinanti nel periodo di misura e confronto con i dati rilevati da postazioni fisse.....	pag. 20
Conclusioni.....	pag. 24

<i>Allegato Dati Orari</i>	pag. 39
----------------------------	---------

<i>Allegato Dati Giornalieri</i>	pag. 51
----------------------------------	---------

Introduzione

La campagna di misura nel comune di Legnano è stata condotta dal Dipartimento Provinciale di Milano dell'ARPA Lombardia su richiesta del Comune. Lo scopo della campagna era il monitoraggio della qualità dell'aria nel territorio comunale. A tal fine è stata scelta, in accordo con il Comune, una postazione nel Parco Castello. Il laboratorio mobile era posizionato sul prato all'interno del Parco. La campagna di misura si è protratta dal 8 giugno al 13 luglio 2010.

Il territorio del Comune è percorso da importanti arterie stradali che sostengono un intenso flusso di traffico: la A8 Autostrada dei Laghi a nord-est del territorio comunale; la S.S.33 del Sempione che attraversa la città da nord a sud; la S.S. 527 Bustese che delimita il confine comunale a nord-est e attraversa il Comune a nord-ovest; la S.P.12 Inveruno-Lignano prossima al confine sud e la S.P.148 che attraversa la Città in senso nord-sud.

Il laboratorio mobile è attrezzato con strumentazione per il rilevamento di:

- Biossido di Zolfo (SO_2);
- Monossido di Carbonio (CO);
- Ossidi di Azoto (NO_x);
- Ozono (O_3);
- PM10.

Laboratorio Mobile

La strumentazione utilizzata dal laboratorio mobile è del tutto simile a quella presente nelle stazioni fisse della Rete di Rilevamento della Qualità dell'Aria (RRQA). Gli analizzatori automatici installati devono rispondere alle caratteristiche previste dalla legislazione (D.M. 60/02 e D.Lvo 183/04).

Anche per le altezze dei prelievi i criteri utilizzati sono quelli indicati dalle suddette norme, in particolare:

- il Monossido di Carbonio deve essere prelevato a 1.6 metri dal suolo (altezza uomo) e a non più di 5 metri dal ciglio della strada;
- la sonda per il prelievo di SO_2 , NO_x , O_3 e PM10 è posta tra 1.5 e 4 m sopra il livello del suolo.

Il sito di misura prescelto rispetta i criteri di rappresentatività indicati per il posizionamento delle cabine fisse di rilevamento nell'Allegato VIII del D.M. 60 del 2 aprile 2002 e nell'Allegato IV del D.Lgs 183/04.

I principali inquinanti atmosferici

I principali inquinanti che si trovano nell'aria possono essere divisi, schematicamente, in due gruppi: gli inquinanti primari e quelli secondari. I primi vengono emessi nell'atmosfera direttamente da sorgenti di emissione antropogeniche o naturali, mentre gli altri si formano in atmosfera in seguito a reazioni chimiche che coinvolgono altre specie, primarie o secondarie.

Si descrivono di seguito le caratteristiche degli inquinanti atmosferici misurati con il laboratorio mobile.

La presenza in aria di **biossido di zolfo (SO₂)** è da ricondursi alla combustione di combustibili fossili contenenti zolfo. Dal 1970 ad oggi la tecnologia ha reso disponibili combustibili a basso tenore di zolfo, il cui utilizzo è stato imposto dalla normativa. Le concentrazioni di biossido di zolfo sono così rientrate nei limiti legislativi previsti. In particolare in questi ultimi anni grazie al passaggio al gas naturale le concentrazioni si sono ulteriormente ridotte.

Il **monossido di carbonio (CO)** ha origine da processi di combustione incompleta di composti contenenti carbonio. È un gas la cui origine, soprattutto nelle aree urbane, è da ricondursi prevalentemente al traffico autoveicolare, soprattutto ai veicoli a benzina. Le emissioni di CO dai veicoli sono maggiori in fase di decelerazione e di traffico congestionato. Le sue concentrazioni sono strettamente legate ai flussi di traffico locali, e gli andamenti giornalieri rispecchiano quelli del traffico, raggiungendo i massimi valori in concomitanza delle ore di punta a inizio e fine giornata, soprattutto nei giorni feriali. Durante le ore centrali della giornata i valori tendono a calare, grazie anche ad una migliore capacità dispersiva dell'atmosfera. In Lombardia, a partire dall'inizio degli anni '90 le concentrazioni di CO sono in calo, soprattutto grazie all'introduzione delle marmitte catalitiche sui veicoli e al miglioramento della tecnologia dei motori a combustione interna (introduzione di veicoli Euro 4).

Gli **ossidi di azoto (NO e NO₂)** vengono emessi direttamente in atmosfera a seguito di tutti i processi di combustione ad alta temperatura (impianti di riscaldamento, motori dei veicoli, combustioni industriali, centrali di potenza, ecc.), per ossidazione dell'azoto atmosferico e, solo in piccola parte, per l'ossidazione dei composti dell'azoto contenuti nei combustibili utilizzati.

Nel caso del traffico autoveicolare, le quantità più elevate di questi inquinanti si rilevano quando i veicoli sono a regime di marcia sostenuta e in fase di accelerazione, poiché la produzione di NO_x aumenta all'aumentare del rapporto aria/combustibile, cioè quando è maggiore la disponibilità di ossigeno per la combustione.

All'emissione, gran parte degli ossidi di azoto è in forma di NO, con un rapporto NO/NO₂ decisamente a favore del primo. Si stima che il contenuto di NO₂ nelle emissioni sia tra il 5 e il 10% del totale degli ossidi di azoto.

Il monossido di azoto non è soggetto a normativa, in quanto, alle concentrazioni tipiche misurate in aria ambiente, non provoca effetti dannosi sulla salute e sull'ambiente. Se ne misurano comunque i livelli in quanto, attraverso la sua ossidazione in NO₂ e la sua partecipazione ad altri processi fotochimici, contribuisce alla produzione di O₃ troposferico. Per il biossido di azoto sono invece previsti valori limite, riassunti in Tabella 2.

L'**ozono (O₃)** è un inquinante secondario, che non ha sorgenti emissive dirette di rilievo. La sua formazione avviene in seguito a reazioni chimiche in atmosfera tra i suoi precursori (soprattutto ossidi di azoto e composti organici volatili), reazioni che avvengono in presenza di alte temperature e forte irraggiamento solare e che causano la formazione di un insieme di diversi composti, tra i quali, oltre all'ozono, si trovano nitrati e solfati (costituenti del particolato fine), perossiacetilnitrato (PAN), acido nitrico e altro ancora, che nell'insieme costituiscono il tipico inquinamento estivo detto smog fotochimico.

A differenza degli inquinanti primari, le cui concentrazioni dipendono direttamente dalle quantità dello stesso inquinante emesse dalle sorgenti presenti nell'area, la formazione di ozono è quindi più complessa.

La chimica dell'ozono ha come punto di partenza la presenza di ossidi di azoto, che vengono emessi in grandi quantità nelle aree urbane. Sotto l'effetto della radiazione solare (rappresentata di seguito con $h\nu$), la formazione di ozono avviene in conseguenza della fotolisi del biossido di azoto:



L'ossigeno atomico, O^* , reagisce rapidamente con l'ossigeno molecolare dell'aria, in presenza di una terza molecola che non entra nella reazione vera e propria ma assorbe l'eccesso di energia vibrazionale e pertanto stabilizza la molecola di ozono che si è formata:



Una volta generato, l'ozono reagisce con l'NO, e rigenera NO_2 :



Le tre reazioni descritte formano un ciclo chiuso che, da solo, non sarebbe sufficiente a causare gli alti livelli di ozono che possono essere misurati in condizioni favorevoli alla formazione di smog fotochimico. La presenza di altri inquinanti, quali ad esempio gli idrocarburi, fornisce una diversa via di ossidazione del monossido di azoto, che provoca una produzione di NO_2 senza consumare ozono, di fatto spostando l'equilibrio del ciclo visto sopra e consentendo l'accumulo dell' O_3 .

Le concentrazioni di ozono raggiungono i valori più elevati nelle ore pomeridiane delle giornate soleggiate. Inoltre, dato che l'ozono si forma durante il trasporto delle masse d'aria contenenti i suoi precursori, emessi soprattutto nelle aree urbane, le concentrazioni più alte si osservano soprattutto nelle zone extraurbane sottovento rispetto ai centri urbani principali. Nelle città, inoltre, la presenza di NO tende a far calare le concentrazioni di ozono, soprattutto in vicinanza di strade con alti volumi di traffico.

Il **particolato atmosferico** aerodisperso è costituito da una miscela di particelle solide e liquide, di diverse caratteristiche chimico-fisiche e diverse dimensioni. Esse possono essere di origine primaria, cioè emesse direttamente in atmosfera da processi naturali o antropici, o secondaria, cioè formate in atmosfera a seguito di reazioni chimiche e di origine prevalentemente umana. Le principali sorgenti naturali sono erosione e risollevarimento del suolo, incendi, pollini, spray marino, eruzioni vulcaniche; le sorgenti antropiche si riconducono principalmente a processi di combustione (traffico autoveicolare, uso di combustibili, emissioni industriali).

L'insieme delle particelle sospese in atmosfera è chiamato PTS (Polveri Totali Sospese). Al fine di valutare l'impatto del particolato sulla salute umana si possono distinguere una frazione in grado di penetrare nelle prime vie respiratorie (naso, faringe, laringe) e una frazione in grado di giungere fino alle parti inferiori dell'apparato respiratorio (trachea, bronchi, alveoli polmonari). La prima corrisponde a particelle con diametro aerodinamico inferiore a $10 \mu\text{m}$ (PM10), la seconda a particelle con diametro aerodinamico inferiore a $2.5 \mu\text{m}$ (PM2.5).

Attualmente la legislazione europea e nazionale ha definito valori limite sulle concentrazioni giornaliere e sulle medie annuali per il PM10; per il PM2.5 sono stati definiti i valori limite nella Direttiva Europea 50/2008, non ancora recepita a livello nazionale.

Nella Tabella 1 sono riassunte, per ciascuno dei principali inquinanti atmosferici, le principali sorgenti di emissione.

Inquinanti	Principali sorgenti di emissione
Biossido di Zolfo* SO ₂	Impianti riscaldamento, centrali di potenza, combustione di prodotti organici di origine fossile contenenti zolfo (gasolio, carbone, oli combustibili)
Biossido di Azoto*/** NO ₂	Impianti di riscaldamento, traffico autoveicolare (in particolare quello pesante), centrali di potenza, attività industriali (processi di combustione per la sintesi dell'ossigeno e dell'azoto atmosferici)
Monossido di Carbonio* CO	Traffico autoveicolare (processi di combustione incompleta dei combustibili fossili)
Ozono** O ₃	Non ci sono significative sorgenti di emissione antropiche in atmosfera
Particolato Fine*/** PM10	Insieme di particelle con diametro aerodinamico inferiore ai 10 µm, provenienti principalmente da processi di combustione e risollevarimento
Idrocarburi non Metanici* (IPA, Benzene)	Traffico autoveicolare (processi di combustione incompleta, in particolare di combustibili derivati dal petrolio), evaporazione dei carburanti, alcuni processi industriali

Tabella 1: Sorgenti emissive dei principali inquinanti (* = Inquinante Primario, ** = Inquinante Secondario).

Normativa

Per i principali inquinanti atmosferici, al fine di salvaguardare la salute e l'ambiente, la normativa stabilisce limiti di concentrazione, a lungo e a breve termine, a cui attenersi. Per quanto riguarda i limiti a lungo termine viene fatto riferimento agli standard di qualità e ai valori limite di protezione della salute umana, della vegetazione e degli ecosistemi (D.P.C.M. 28/3/83 – D.P.R. 203/88 – D.M. 25/11/94 – D.M. 60/02 - D. L.vo 183/04) allo scopo di prevenire esposizioni croniche. Per gestire episodi d'inquinamento acuto vengono invece utilizzate le soglie di allarme (D.M. 60/02; D.Lgs 183/03).

La Tabella 2 riassume i limiti previsti dalla normativa per i diversi inquinanti considerati. Sono inclusi sia i limiti a lungo termine che i livelli di allarme. Si fa notare che il DM n. 60/02 ha introdotto, oltre ad una serie di valori limite per biossido di zolfo, biossido di azoto, ossidi di azoto, PM10, piombo, benzene e monossido di carbonio, anche il termine temporale entro il quale tali valori limite devono essere raggiunti.

Biossido di Zolfo	Valore Limite ($\mu\text{g}/\text{m}^3$)	Periodo di mediazione	Legislazione
Valore limite protezione salute umana (da non superare più di 24 volte per anno civile)	350	1 ora	D.M. n.60 del 2/4/02
Valore limite protezione salute umana (da non superare più di 3 volte per anno civile)	125	24 ore	D.M. n.60 del 2/4/02
Valore limite protezione ecosistemi	20	Anno civile e inverno (1 ott – 31 mar)	D.M. n.60 del 2/4/02
Soglia di allarme	500	1 ora (rilevati su 3 ore consecutive)	D.M. n.60 del 2/4/02

Biossido di Azoto	Valore Limite ($\mu\text{g}/\text{m}^3$)	Periodo di mediazione	Legislazione
Standard di qualità (98° percentile rilevato durante l'anno civile)	200	1 ora	D.P.R. 203/88
Valore limite protezione salute umana (da non superare più di 18 volte per anno civile)	200	1 ora	D.M. n.60 del 2/4/02
Valore limite protezione salute umana	40	Anno civile	D.M. n.60 del 2/4/02
Soglia di allarme	400	1 ora (rilevati su 3 ore consecutive)	D.M. n.60 del 2/4/02

Ossidi di Azoto	Valore Limite ($\mu\text{g}/\text{m}^3$)	Periodo di mediazione	Legislazione
Valore limite protezione vegetazione	30	Anno civile	D.M. n.60 del 2/4/02

Monossido di Carbonio	Valore Limite (mg/m^3)	Periodo di mediazione	Legislazione
Valore limite protezione salute umana	10	8 ore	D.M. n.60 del 2/4/02

Ozono	Valore Limite ($\mu\text{g}/\text{m}^3$)	Periodo di mediazione	Legislazione
Valore bersaglio per la protezione della salute umana	120	8 ore	D.L.vo n. 183 21/5/04
Valore bersaglio per la protezione della vegetazione	18000	AOT40 (mag-lug) su 5 anni	D.L.vo n. 183 21/5/04
Soglia di informazione	180	1 ora	D.L.vo n. 183 21/5/04
Soglia di allarme	240	1 ora	D.L.vo n.183 21/5/04

Particolato Fine PM10	Valore Obiettivo ($\mu\text{g}/\text{m}^3$)	Periodo di mediazione	Legislazione
Valore limite protezione salute umana (da non superare più di 35 volte per anno civile)	50	24 ore	D.M. n.60 del 2/4/02
Valore limite protezione salute umana	40	Anno civile	D.M. n.60 del 2/4/02

Idrocarburi non Metanici	Valore Obiettivo ($\mu\text{g}/\text{m}^3$)	Periodo di mediazione	Legislazione
Benzene	Valore obiettivo 5	Anno civile	D.M. n.60 del 2/4/02
Benzo(a)pirene	Valore obiettivo 0,001	Anno civile	DM. 25/11/94 e Dir107/04/CE

Tabella 2: Valori limite dei principali inquinanti.

Nota: Gli obiettivi di qualità su base annua delle concentrazioni di IPA fanno riferimento alle concentrazioni di benzo(a)pirene. (D.M. 25/11/94).

Campagna di Misura

Sito di Misura



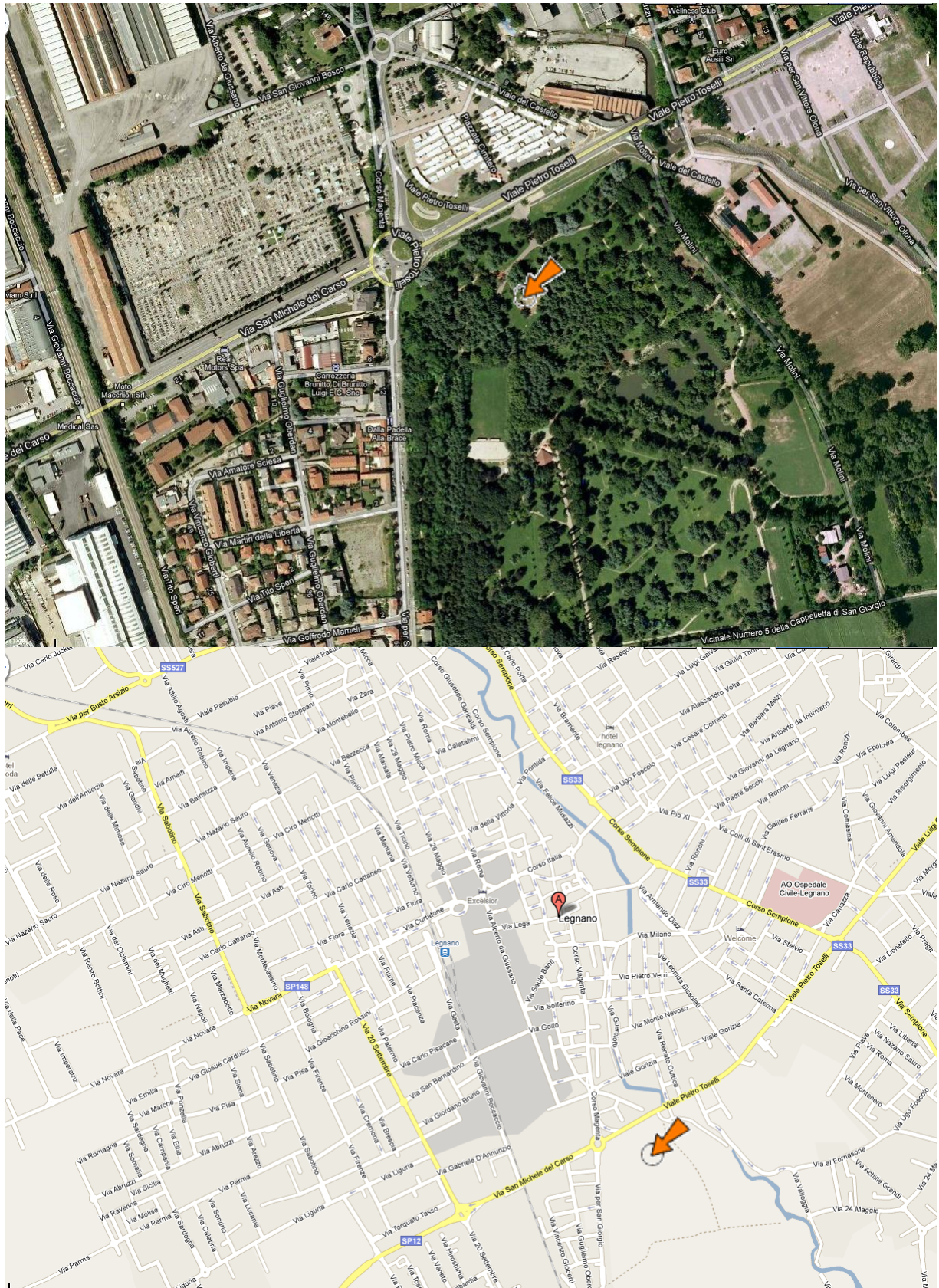
Figura 1: Comuni della provincia di Milano.

Periodo di Misura: dal 8 giugno al 13 luglio 2010

Sito di misura: Legnano

Assi Stradali: A8;
S.S.33;
S.S.527;
S.P.12;
S.P.148.

Figura 2: Posizionamento del mezzo mobile nel comune di Legnano.



Emissioni sul territorio

Per la stima delle principali sorgenti emmissive sul territorio comunale di Legnano è stato utilizzato l'inventario regionale delle emissioni, INEMAR (Inventario Emissioni Aria), nella sua versione più recente "Emissioni in provincia di Milano nel 2005 - dati finali settembre 2007".

Nell'ambito di tale inventario la suddivisione delle sorgenti avviene per attività emmissive: la classificazione utilizzata fa riferimento ai macrosettori definiti secondo la metodologia CORINAIR dell'Agenzia Europea per l'Ambiente (CORINAIR= Cordination Information Air).

- Combustione non industriale
- Combustione nell'industria
- Processi produttivi
- Estrazione e distribuzione combustibili
- Uso di solventi
- Trasporto su strada
- Altre sorgenti mobili e macchinari
- Trattamento e smaltimento rifiuti
- Agricoltura
- Altre sorgenti e assorbimenti

Per ciascun macrosettore vengono presi in considerazione diversi inquinanti: sia quelli che provocano effetti sulla salute, sia quelli per i quali è posta particolare attenzione come gas ad effetto serra:

- Biossido di Zolfo (SO₂)
- Ossidi di Azoto (NO_x)
- Composti Organici Volatili non Metanici (NMCOV)
- Metano (CH₄)
- Monossido di Carbonio (CO)
- Biossido di Carbonio (CO₂)
- Ammoniaca (NH₃)
- Protossido di Azoto (N₂O)
- Polveri Totali Sospese (PTS) o polveri con diametro inferiore ai 10 µm (PM10)

Maggiori informazioni e una descrizione più dettagliata in merito all'inventario regionale sono disponibili sul sito web <http://www.ambiente.regione.lombardia.it/inemar/inemarhome.htm>.

I dati di INEMAR sono stati elaborati al fine di definire i contributi dei singoli macrosettori alle emissioni in atmosfera dei principali inquinanti nel comune di Legnano.

Le emissioni di **Biossido di Zolfo** derivano in larga parte dalla Combustione non industriale con 5.4 t/anno (66%) e dal Trasporto su strada con 2 t/anno (25%). La parte rimanente è per lo più da attribuirsi ad Altre sorgenti mobili e macchinari con 0.5 t/anno (6%) e alla Combustione nell'industria (0.2 t/anno, 3%). Le emissioni di SO₂ nel comune di Legnano, pari a 8.1 t/anno, costituiscono lo 0.2% del totale provinciale.

Le emissioni totali annue di **Monossido di Carbonio** nel comune di Legnano sono stimate in 789 t/anno (1.2% del totale provinciale) e le principali sorgenti emmissive sono il Trasporto su strada con 622 t/anno (79%) e la Combustione non industriale con 130 t/anno (17%). Contributi minori derivano perlopiù da Altre sorgenti mobili e macchinari con 20 t/anno (3%), dalla Combustione nell'industria con 12 t/anno (1%) e da Altre sorgenti e assorbimenti con 4 t/anno (1%).

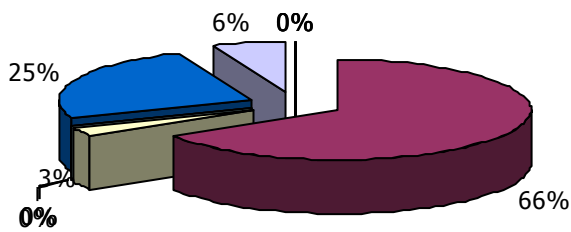
Il 65% delle emissioni di **Ossidi di Azoto** è dovuta al Trasporto su strada (244 t/anno). Gli altri macrosettori che concorrono alle emissioni degli NO_x sono: Combustione non industriale con 61 t/anno (16%), Altre sorgenti mobili e macchinari con 33 t/anno (9%) e Combustione nell'industria con 35 t/anno (9%). Le emissioni di NO_x nel Comune di Legnano, che complessivamente corrispondono a 374 t/anno, rappresentano lo 0.9% del totale provinciale.

Le principali sorgenti emmissive dei **Composti Organici Volatili (COV)** nel comune di Legnano sono l'Uso di solventi con 433 t/anno e il Trasporto su strada con 154 t/anno, che rappresentano rispettivamente il 62% e il 22% delle emissioni. Ulteriori contributi sono dovuti a Estrazione e distribuzione combustibili (42 t/anno, 6%), Combustione non industriale (26 t/anno, 4%), Processi produttivi (24 t/anno, 3%) e Altre sorgenti e assorbimenti (11 t/anno, 2%). Le emissioni di COV nel Comune di Legnano, complessivamente pari a 701 t/anno, contribuiscono per l'1.1% al totale provinciale.

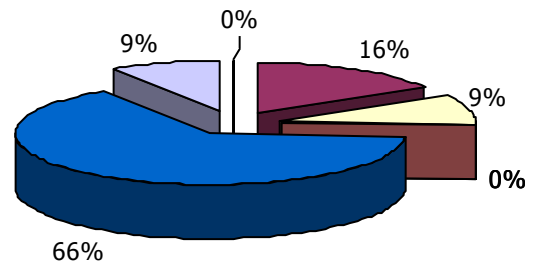
Le principali sorgenti di **Particolato Fine (PM10)** nel comune di Legnano sono il Trasporto su strada con 22 t/anno (64%), la Combustione non industriale con 5 t/anno (13%) e Altre sorgenti mobili e macchinari (4 t/anno, 12%). Contributi minori derivano da Altre sorgenti e assorbimenti (3 t/anno, 8%) e dalla Combustione nell'industria (0.5 t/anno 1%). Le emissioni di PM10 nel Comune di Legnano rappresentano lo 0.9% del totale provinciale con 35 t/anno.

Si riportano in Figura 3 (valori percentuali) e in Tabella 3 (valori assoluti) le stime relative ai principali inquinanti emessi dai diversi tipi di sorgente all'interno del comune di Legnano. Per un confronto si riportano anche le stime riferite all'intera Provincia di Milano.

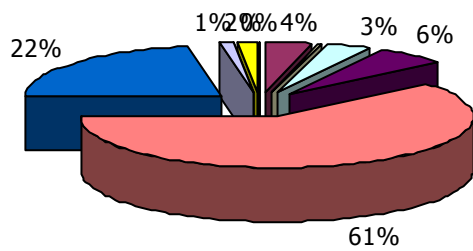
Biossido di zolfo (SO₂)



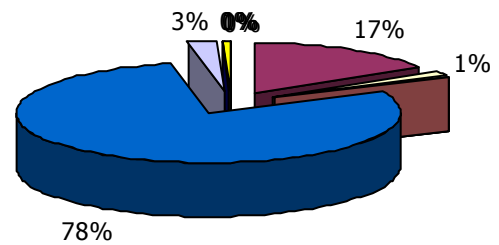
Ossidi di azoto (NO_x)



Composti Organici Volatili (COV)



Monossido di carbonio (CO)



PM10

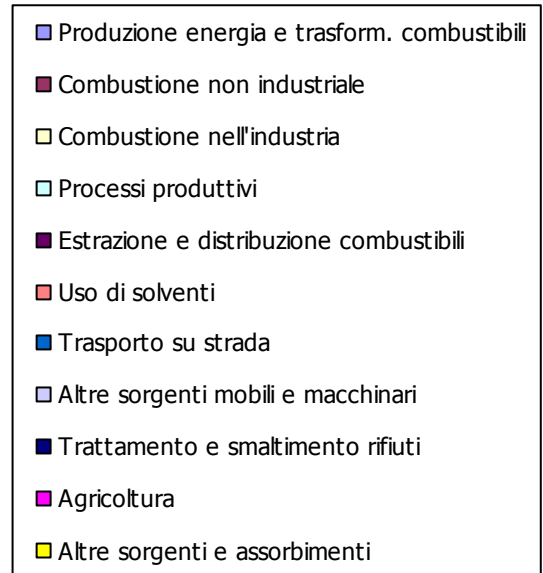
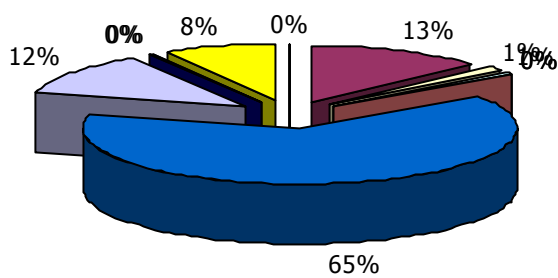


Figura 3: Ripartizione delle emissioni nel territorio di Legnano.

LEGNANO	SO₂	NO_x	COV	CH₄	CO	CO₂	N₂O	NH₃	PM2.5	PM10	PTS	CO₂ eq	Precurs. O₃	Tot. acidif. (H+)
	t/anno	t/anno	t/anno	t/anno	t/anno	kt/anno	t/anno	t/anno	t/anno	t/anno	t/anno	kt/anno	t/anno	kt/anno
Produzione energia e trasform. combustibili														
Combustione non industriale	5.37	61.63	26.34	9.47	130.24	86.74	5.41	0.14	4.44	4.62	4.80	88.62	115.98	1.52
Combustione nell'industria	0.25	34.68	3.52	1.46	11.76	30.10	1.67		0.41	0.50	0.67	30.65	47.15	0.76
Processi produttivi			24.06						0.18	0.27	0.50		24.06	
Estrazione e distribuzione combustibili			41.62	469.77								9.87	48.19	
Uso di solventi			432.58									6.44	432.58	
Trasporto su strada	2.01	243.89	153.57	9.49	621.62	64.35	2.39	6.54	18.32	22.48	26.96	65.29	519.63	5.75
Altre sorgenti mobili e macchinari	0.49	33.43	7.88	0.17	20.28	2.54	1.19		4.25	4.27	4.73	2.91	50.90	0.74
Trattamento e smaltimento rifiuti			0.27		0.27				0.12	0.12	0.14		0.31	
Agricoltura		0.36		8.77			1.47	8.01				0.64	0.57	0.48
Altre sorgenti e assorbimenti			10.86		4.54				2.90	2.90	2.90		11.36	
Totale	8.1	374.0	700.7	499.1	788.7	183.7	12.1	14.7	30.6	35.2	40.7	204.4	1,250.7	9.3

PROVINCIA DI MILANO	SO₂	NO_x	COV	CH₄	CO	CO₂	N₂O	NH₃	PM2.5	PM10	PTS	CO₂ eq	Precurs. O₃	Tot. acidif. (H+)
	t/anno	t/anno	t/anno	t/anno	t/anno	kt/anno	t/anno	t/anno	t/anno	t/anno	t/anno	kt/anno	t/anno	kt/anno
Produzione energia e trasform. combustibili	1160	2797	193	389	462	3671	10		17	19	21	3683	3662	97
Combustione non industriale	1088	4698	3037	972	13069	6427	490	19	583	603	626	6599	10219	137
Combustione nell'industria	1636	2849	898	86	891	1954	89	5	112	158	209	1983	4474	113
Processi produttivi	0.04	4	1989	1	0.01	43		15	30	78	99	43	1994	1
Estrazione e distribuzione combustibili			3022	29924								628	3441	
Uso di solventi	0.2	1	38969	0.3	2			2	10	25	31	457	38970	0.1
Trasporto su strada	186	26487	11478	699	46843	5907	205	559	1704	2084	2520	5986	48955	615
Altre sorgenti mobili e macchinari	136	4448	1288	18	3275	460	133	0	495	502	550	501	7076	101
Trattamento e smaltimento rifiuti	113	948	342	21770	144	178	200	47	22	25	35	697	1819	27
Agricoltura	11	167	55	14435	564		813	6187	67	88	145	555	523	368
Altre sorgenti e assorbimenti	1	2	1358	11	377			1	202	202	203	0.2	1403	0.1
Totale	4330	42401	62629	68306	65627	18640	1941	6834	3241	3784	4440	21133	122534	1459

Tabella 3: Quantitativi delle emissioni annuali di inquinanti nel territorio di Legnano e nell'intera Provincia di Milano.

Situazione meteorologica nel periodo di misura

I livelli di concentrazione degli inquinanti atmosferici in un sito dipendono, come è evidente, dalla quantità e dalle modalità di emissione degli inquinanti stessi nell'area, ma le condizioni meteorologiche influiscono sia sulle condizioni di dispersione e di accumulo degli inquinanti, sia sulla formazione di alcune sostanze nell'atmosfera stessa. È pertanto importante che i livelli di concentrazione osservati, soprattutto durante una campagna di breve durata, siano valutati alla luce delle condizioni meteorologiche verificatesi nel periodo del monitoraggio.

La campagna di Qualità dell'Aria è stata condotta tra l'8 giugno 2010 e il 13 luglio 2010.

La prima parte del periodo di misura è stata caratterizzata dalla persistenza di una depressione estesa dalla penisola iberica alla Grecia che ha favorito l'infiltrazione di un flusso sudoccidentale relativamente caldo ed umido associato a prevalenza di nuvolosità con fenomeni temporaleschi isolati sulla pianura lombarda.

A questo quadro iniziale si è succeduto il passaggio sulla nostra penisola di due vaste aree depressionarie, la prima caratterizzata da correnti caldo umide da sud ovest, che ha portato cieli in prevalenza molto nuvolosi e precipitazioni estese su tutta la regione, la seconda di origine scandinava, accompagnata dalla discesa di un nucleo di aria fredda, che ha comportato piogge diffuse in rapido esaurimento

Arrivando nella porzione mediana della campagna di misura, le correnti settentrionali prima descritte hanno continuato a stazionare sul territorio regionale con conseguente innesco di cellule temporalesche, per poi lasciare il posto ad una debole circolazione anticiclonica che ha convogliato aria calda ed umida dai quadranti meridionali verso la pianura. La contemporanea infiltrazione di aria più fresca in quota da nord-nord-est ha poi indotto lo sviluppo di fenomeni convettivi e transito di temporali anche forti in pianura. Aumento percettibile delle temperature con forte afa.

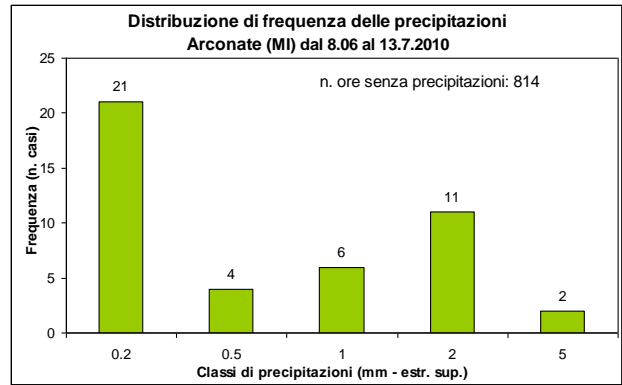
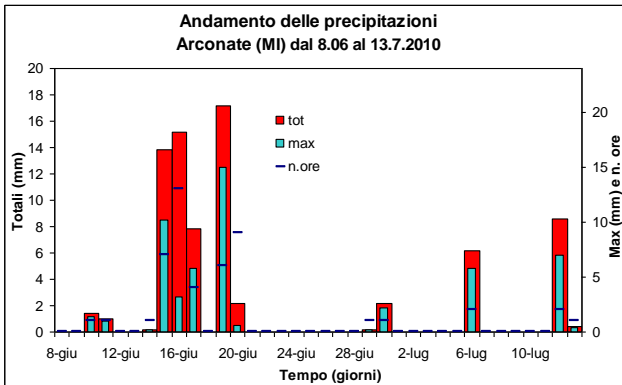
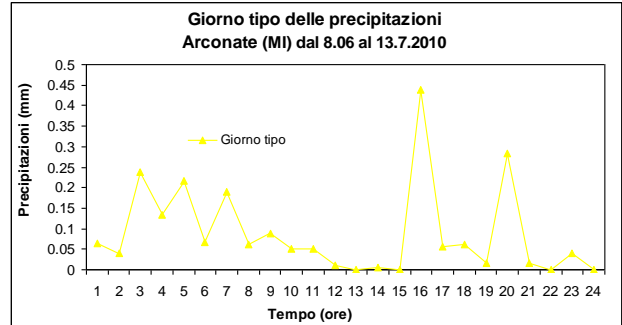
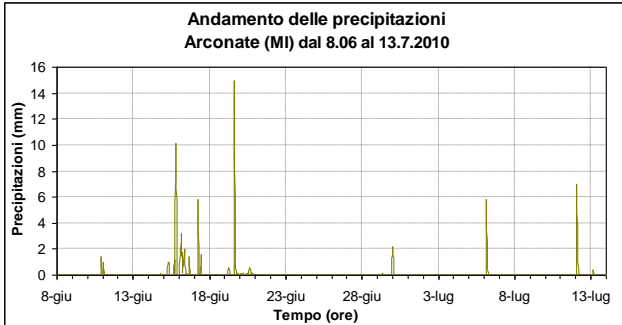
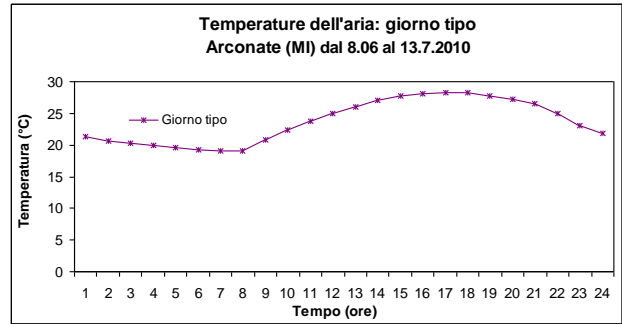
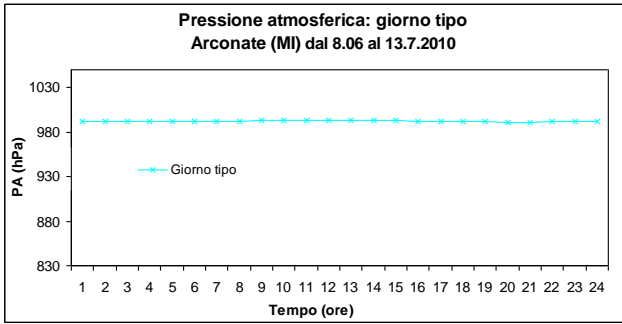
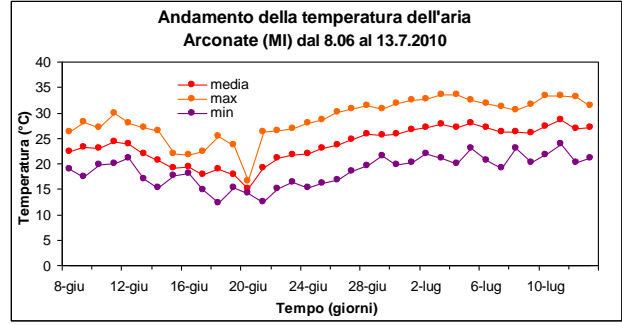
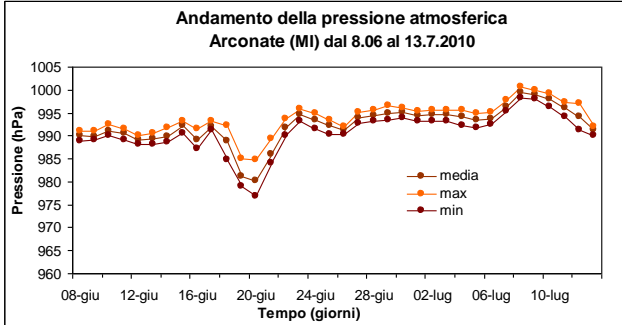
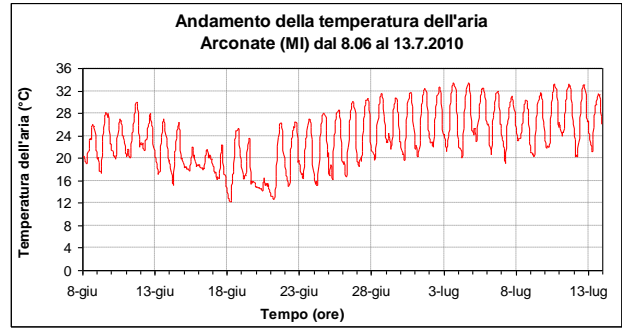
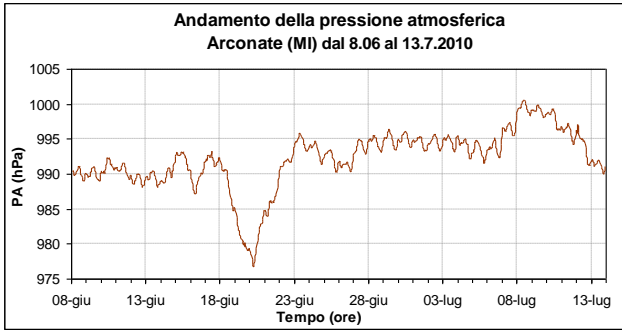
Il periodo di misura si conclude con una meteorologia tipicamente estiva caratterizzata da tempo prevalentemente soleggiato caldo ed afoso con rapidi passaggi temporaleschi prodotto dalla persistenza di una cellula di alta pressione africana ed incursioni di depressioni di origine nord-centro europea.

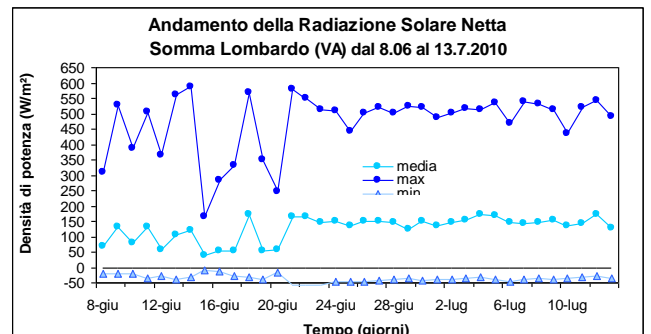
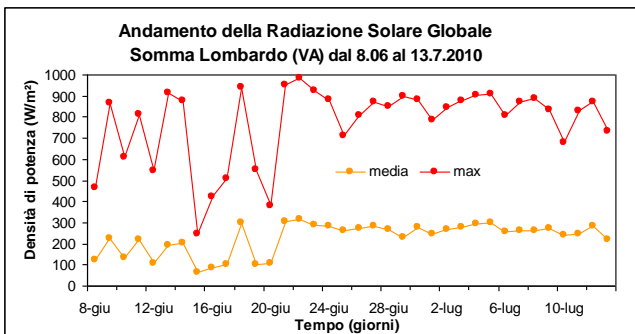
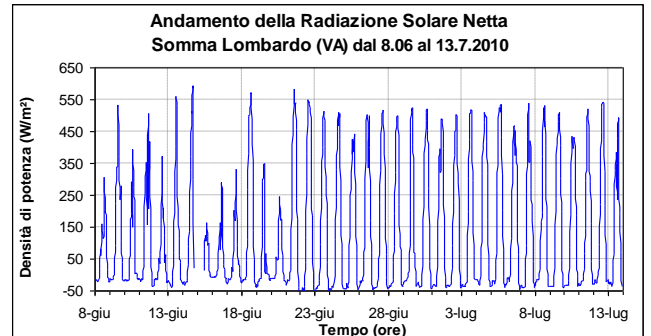
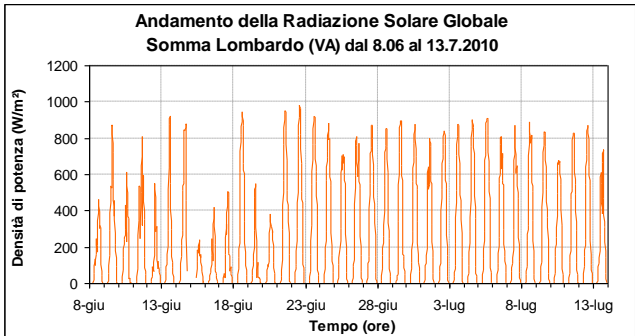
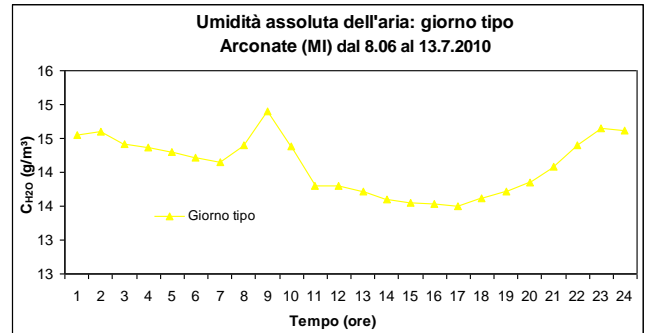
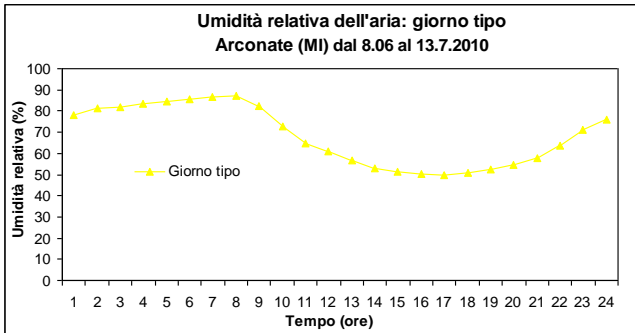
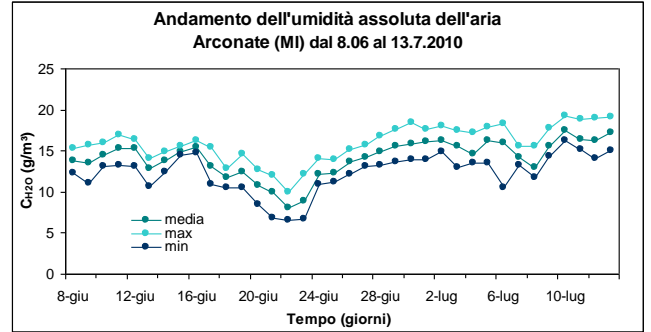
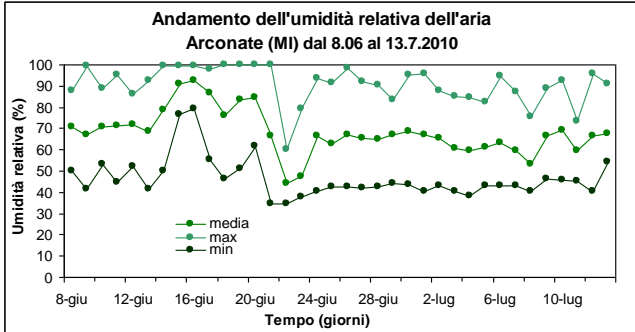
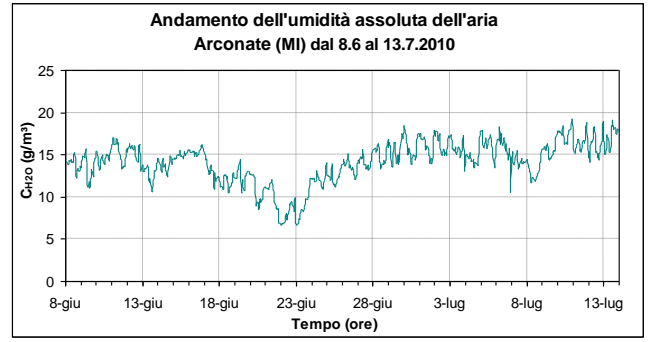
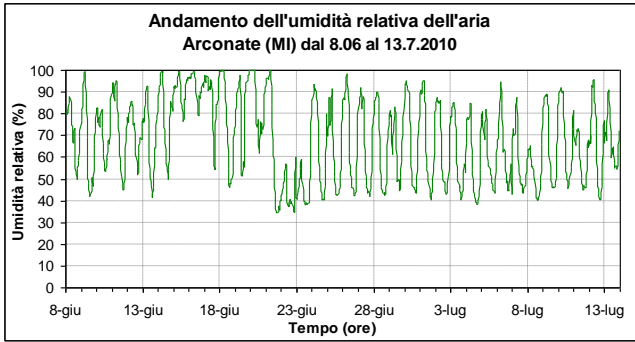
Per i motivi sopra esposti, la temperatura media giornaliera ha mostrato un progressivo lento incremento, oscillando tra un valore minimo di 15°C (20 giugno) e uno massimo di 28.6°C (11 luglio); la massima media oraria è stata registrata il 4 luglio alle 17 (33.5°C); la minima media oraria è stata registrata il 18 giugno alle 6 (12.4°C); la media relativa all'intero periodo infine è risultata pari a 23.7°C. L'umidità relativa ha fatto registrare un valore medio pari al 68.1%, con oscillazioni delle medie giornaliere tra 34.5% e 99.9%. Durante il periodo di misura hanno avuto luogo 13 fenomeni di precipitazione, raggiungendo un massimo di 17.2 mm di pioggia il 19 giugno; nell'intero periodo di misura (36 giorni) sono stati registrati 76.4 mm di pioggia.

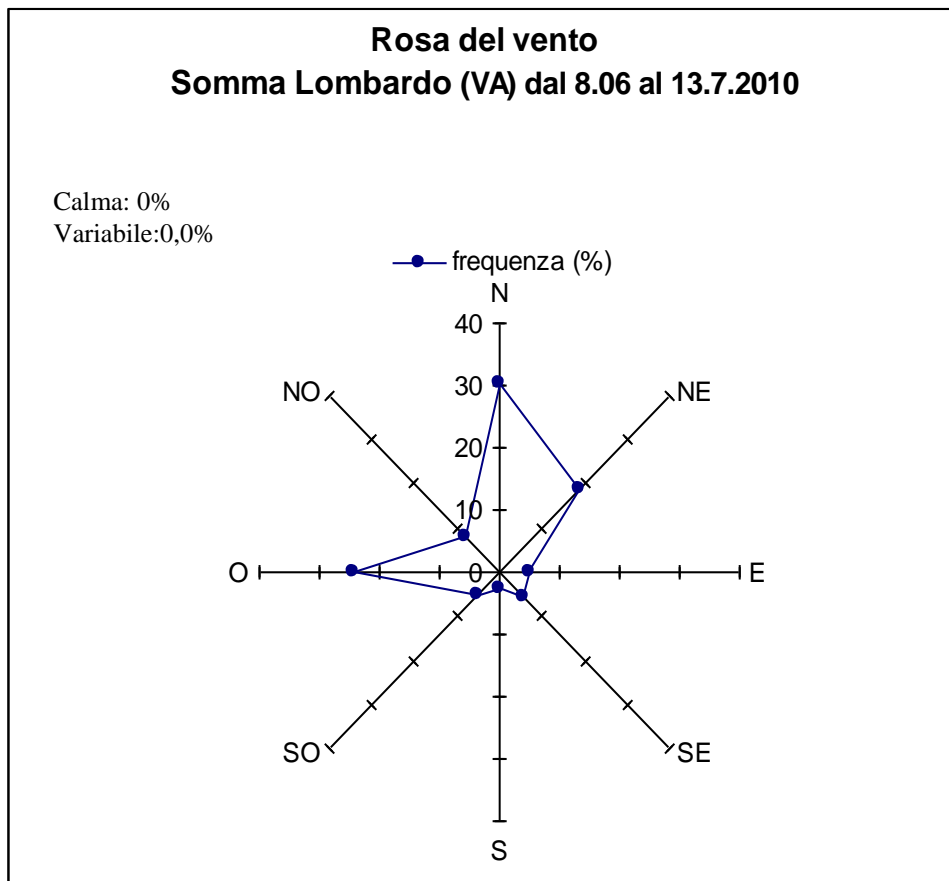
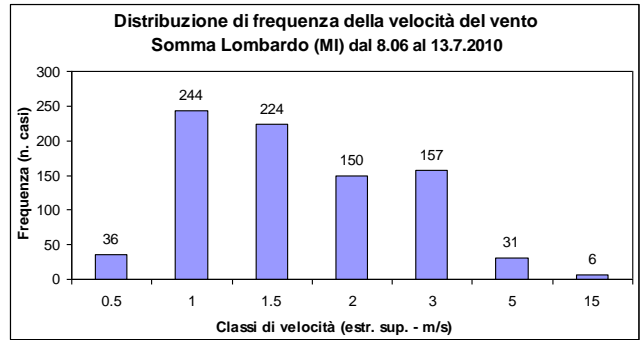
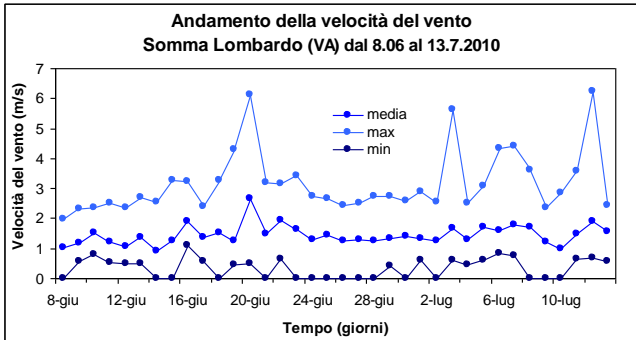
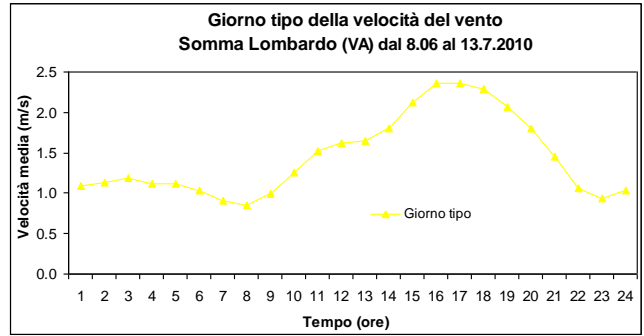
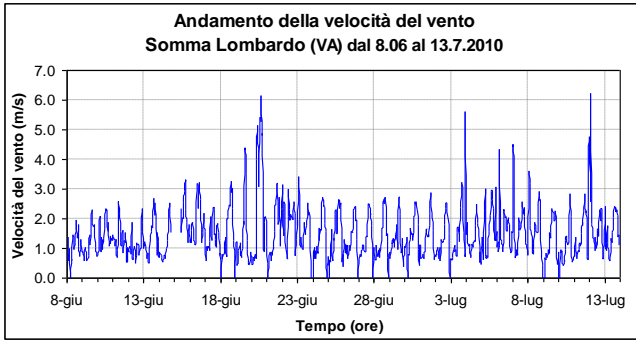
Durante la campagna con laboratorio mobile possiamo concludere che le condizioni climatiche, nel loro complesso, hanno contribuito al parziale rimescolamento dell'atmosfera ed alla dispersione degli inquinanti.

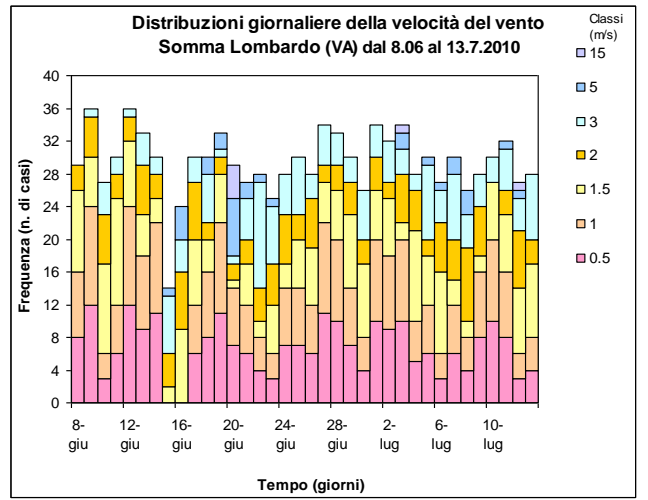
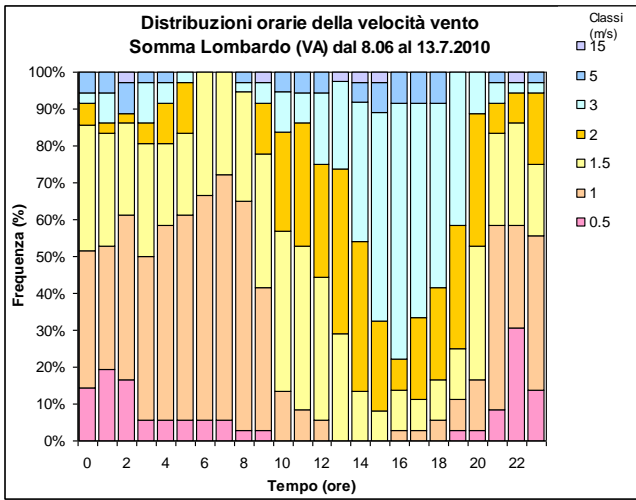
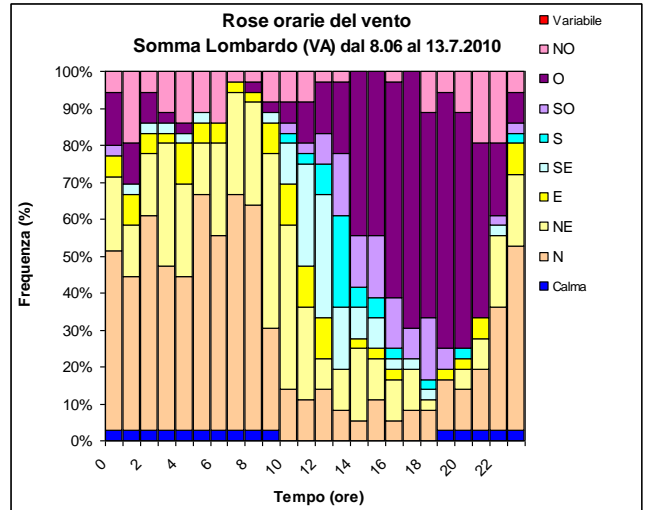
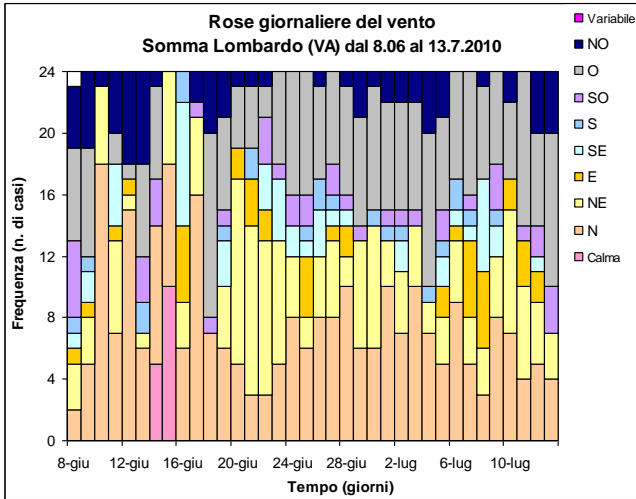
Si riportano gli andamenti relativi ai principali parametri meteorologici rilevati nel periodo di misura delle centraline di Arconate (MI) e Somma lombardo (VA).

- Precipitazione (mm) e Pressione (hPa)
- Radiazione solare media (W/m^2) e Temperatura (C°)
- Velocità Vento (m/s), Umidità Relativa (%) e Umidità Assoluta (g/cm^3)









Andamento inquinanti nel periodo di misura e confronto con i dati rilevati da postazioni fisse

La strumentazione presente sul laboratorio mobile ha permesso il monitoraggio a cadenza oraria degli inquinanti gassosi, quali biossido di zolfo (SO₂), ossidi di azoto (NO ed NO₂), ozono (O₃), monossido di carbonio (CO), oltre alla misura giornaliera del particolato fine (PM10).

Come descritto dal capitolo **Normativa** (vedi Tab.2 pagg. 7 e 8) il D.M.60 del 02-04-2002 stabilisce per SO₂, NO₂, CO e PM10 i valori limite per la protezione della salute umana e i margini di tolleranza si riducono progressivamente negli anni fino ad annullarsi. I livelli di concentrazione degli inquinanti elencati saranno perciò confrontati con i rispettivi limiti.

Poiché i livelli di concentrazione degli inquinanti aerodispersi dipendono fortemente dalle condizioni meteorologiche osservate durante il periodo di misura e dalle differenti sorgenti emmissive, è importante confrontare i dati rilevati nel corso di una campagna limitata nel tempo con quelli misurati, nello stesso periodo, in alcune stazioni fisse della Rete di Rilevamento della Qualità dell'Aria (RRQA).

I livelli di concentrazione misurati a Legnano (Laboratorio Mobile) sono pertanto stati confrontati con quelli registrati in altre postazioni localizzate sia all'interno della città di Milano (Via Pascal, Viale Marche, Viale Liguria), che in comuni della provincia: Arese, Arconate, Cinisello Balsamo, Cormano, Corsico, Cuggiono, Garbagnate, Lainate, Limbiate, Magenta, Motta Visconti, Monza, Pero, Rho, Settimo. Come mostrato in Tabella 4 le centraline fisse scelte come riferimento sono localizzate in ambiente urbano e suburbano, e in siti adatti a misure di inquinanti da traffico e di fondo.

L'evoluzione temporale dei diversi inquinanti monitorati è rappresentata nelle Figure 5, 6, 7, 8, 9, 10 e 11 con l'utilizzo di grafici relativi a:

- concentrazioni medie orarie: evoluzione oraria dell'inquinante nel periodo di misura;
- concentrazioni medie 8 h: ogni valore è ottenuto come media tra l'ora *h* e le 7 ore precedenti l'ora *h*.
- concentrazioni medie giornaliere: evoluzione giornaliera dell'inquinante ottenuta mediando i valori delle concentrazioni dalle ore 0.00 alle ore 24.00 dello stesso giorno;
- giorno tipo: evoluzione media delle concentrazioni medie orarie nell'arco delle 24 ore.

Per "giorno tipo" o "giorno medio" si intende l'andamento delle concentrazioni medie orarie mediato su tutti i giorni feriali (o su tutti i giorni pre-festivi ovvero festivi) del periodo in questione. I giorni feriali, pre-festivi e festivi sono stati considerati separatamente nel calcolo del giorno tipo per mettere in evidenza le eventuali diverse caratteristiche emmissive, legate al traffico o alle attività produttive.

Si fa inoltre presente che l'ora a cui sono associati i dati si riferisce all'ora solare.

Il valore medio sul periodo e la concentrazione massima giornaliera delle concentrazioni di **Biossido di Zolfo** registrate durante il periodo della campagna a Legnano sono risultati rispettivamente pari a 8 µg/m³ e 10 µg/m³. I valori si sono dunque mantenuti ben al di sotto del limite normativo, che fissa la soglia su 24 ore a 125 µg/m³.

L'andamento dei livelli di concentrazione risulta abbastanza costante nella giornata, i valori dei giorni feriali sono leggermente inferiori di quelli dei festivi e prefestivi.

I valori di Biossido di Zolfo misurati dal Laboratorio mobile a Legnano sono in linea con quelli registrati nelle centraline della rete, come si può rilevare nella tabella 5 di pagina 34. I dati sono stati disponibili dal 21 giugno a causa di problemi strumentali.

Presso la postazione del laboratorio mobile a Legnano si è osservato un valore massimo di concentrazione oraria di $36 \mu\text{g}/\text{m}^3$ di **Monossido di Azoto**, rilevato alle ore 07.00 del 21 giugno, e una concentrazione media sul periodo di $5 \mu\text{g}/\text{m}^3$. I valori più bassi delle concentrazioni sono stati registrati nei giorni festivi.

Come mostrato nel grafico del Giorno tipo di Figura 7 a pagina 27, i giorni medi feriali e prefestivi mostrano un picco di concentrazione al mattino alle ore 6.00. Questo tipo di comportamento può essere collegato all'andamento dei volumi di traffico nella zona.

Il Monossido di Azoto non è soggetto a normativa, tuttavia viene misurato in quanto partecipa ai processi di produzione dell'ozono e dell'inquinamento fotochimico; inoltre è un tracciante delle attività caratterizzate da combustione ad alta temperatura, tra cui il traffico veicolare.

La concentrazione media sul periodo determinata presso il sito del Laboratorio mobile a Legnano è paragonabile a quanto rilevato presso alcune centraline della RRQA ad esempio Garbagnate, Limbiate o Magenta, a connotazione urbana da fondo.

Durante la campagna di misura a Legnano la concentrazione media sul periodo di **Biossido di Azoto** si è attestata su $17 \mu\text{g}/\text{m}^3$, mentre la concentrazione massima oraria è stata di $65 \mu\text{g}/\text{m}^3$. Durante il periodo del monitoraggio non si sono verificati superamenti del valore limite normativo di $200 \mu\text{g}/\text{m}^3$.

Come si osserva nel grafico del Giorno tipo, in Figura 8 di pagina 28, anche i valori mediati di concentrazione oraria dell' NO_2 dei giorni feriali e prefestivi mostrano uno sviluppo modulato: i valori di questo inquinante aumentano a partire dalle ore 4.00 del mattino, raggiungendo un valore massimo alle ore 6.00 ($40 \mu\text{g}/\text{m}^3$ e $31 \mu\text{g}/\text{m}^3$ rispettivamente) per poi decrescere dolcemente.

La concentrazione media sul periodo determinata presso la postazione del Laboratorio mobile a Legnano si è rivelata essere in linea rispetto alle altre postazioni da fondo della RRQA prese a riferimento. Anche i valori massimi orari misurati presso queste centraline fisse sono paragonabili rispetto a quanto registrato nel sito del laboratorio mobile.

La concentrazione media sul periodo più elevata è stata rilevata presso la centralina di Cinisello Balsamo e il valore massimo orario più alto è stato rilevato presso la centralina di Milano V.le Marche ($63 \mu\text{g}/\text{m}^3$ e $186 \mu\text{g}/\text{m}^3$ rispettivamente).

Nella tabella 6 di pagina 35 sono riportati i dati statistici relativi a questo inquinante per alcuni siti della RRQA.

I livelli di **Monossido di Carbonio** misurati a Legnano durante questa campagna di monitoraggio si sono mantenuti bassi e al di sotto dei limiti normativi. Il valore medio sul periodo è stato di $0.6 \text{ mg}/\text{m}^3$; il valore massimo orario è stato di $1.4 \text{ mg}/\text{m}^3$, mentre il valore massimo mediato sulle 8 ore è stato pari a $1.0 \text{ mg}/\text{m}^3$, minore del valore limite per la protezione della salute umana di $10 \text{ mg}/\text{m}^3$.

Nella Figura 9 di pagina 29 sono mostrati gli andamenti per questo inquinante.

Il grafico del Giorno tipo del CO mostra un picco nelle prime ore della giornata dei giorni feriali (ore 8.00, $0.7 \text{ mg}/\text{m}^3$) per poi decrescere velocemente.

In generale il trend del CO è collegato al flusso di traffico che impegna la zona del monitoraggio; questo inquinante in particolare è emesso dai motori dei veicoli a benzina. Occorre sottolineare che i valori ambientali di CO, anche in prossimità delle sorgenti di emissione, sono andati diminuendo dal momento dell'introduzione della marmitta catalitica, fino a raggiungere livelli spesso quasi al limite della sensibilità strumentale degli analizzatori.

La concentrazione media sul periodo, il valore massimo orario e il massimo sulla media delle otto ore determinati nel sito del Laboratorio mobile, sono in linea con quanto rilevato presso le centraline della RRQA utilizzate per il confronto. Nella tabella 7 di pagina 36 sono riportati i dati statistici di questo inquinante.

Il periodo critico per l'**Ozono** è la stagione estiva, in quanto la radiazione solare e l'alta temperatura favoriscono la formazione di questo inquinante secondario che viene prodotto attraverso reazioni fotochimiche che coinvolgono gli ossidi di azoto (NO_x) e i composti organici volatili (COV). Infatti i valori più elevati delle concentrazioni medie orarie si registrano nei giorni con intensa insolazione e in assenza di copertura nuvolosa.

Nel corso di questa campagna estiva il valore medio del periodo è risultato pari a $82 \mu\text{g}/\text{m}^3$, il valore massimo orario e il valore massimo sulla media trascinata delle otto ore sono risultati uguali a $193 \mu\text{g}/\text{m}^3$ e $180 \mu\text{g}/\text{m}^3$ rispettivamente.

L'andamento di questo inquinante risulta differente da quelli primari, infatti l'ozono non ha sorgenti emissive dirette di rilievo e la sua formazione nella troposfera è correlata al ciclo diurno solare: il trend giornaliero è tipicamente "a campana" con un massimo poco dopo il periodo di maggior insolazione (generalmente tra le 14.00 e le 16.00); nei momenti di maggior emissione degli ossidi di azoto le concentrazioni di ozono tendono a calare, soprattutto in vicinanza di strade con traffico sostenuto.

Di norma, nel grafico del Giorno tipo (Figura 10 di pagina 30), i valori diurni più elevati si verificano nei giorni festivi e prefestivi, quando sono minori le emissioni di NO; infatti la presenza di minori quantità di monossido di azoto riduce la reazione tra NO e O_3 che porta alla formazione di NO_2 e alla distruzione di molecole di ozono, evidenziando il fenomeno noto come "effetto week-end".

Generalmente le concentrazioni di questo gas sono più elevate nelle aree rurali rispetto a quelle urbanizzate; valori maggiori si registrano sottovento alle grandi città, anche a decine di Km di distanza. Quindi per i livelli di ozono si possono tipicamente individuare tre fasce di concentrazione:

- bassa, in zona urbana interessata dal traffico (ad esempio le postazioni di Corsico e di Legnano).
- media, in zona urbana da fondo (come le stazioni di Limito di Pioltello e Monza).
- alta, in zona suburbana o rurale (come la stazione di Arconate).

La concentrazione media sul periodo, il valore massimo orario e il massimo sulla media delle 8 ore determinati nella postazione del Laboratorio mobile a Legnano sono simili a quanto misurato presso cabine fisse ad analogo inquadramento zonale.

Nel periodo della campagna di monitoraggio si è verificato un superamento della soglia di informazione ($180 \mu\text{g}/\text{m}^3$ come media oraria), il giorno 10 luglio.

Si sono registrati, 19 superamenti per quanto riguarda il valore bersaglio per la salute umana ($120 \mu\text{g}/\text{m}^3$ come media sulle 8 ore) nei giorni 9, 11, 23-28, 30 giugno e 1-3, 5, 7-12 luglio.

Per quanto riguarda le altre cabine della RRQA, si sono verificati superamenti della soglia di informazione ($180 \mu\text{g}/\text{m}^3$ come media oraria): da 1 per la stazione di Motta Visconti, a 15 per la stazione di Cormano. Si sono rilevati superamenti per quanto concerne il valore bersaglio per la salute umana ($120 \mu\text{g}/\text{m}^3$ come media sulle 8 ore): da 16 superamenti per le cabine di Cuggiono e Corsico fino a 23 superamenti nelle postazioni di Arconate e Cormano.

Nella tabella 8 di pagina 37 sono riportati i dati statistici relativi a questo inquinante.

La misura del **Particolato Fine (PM10)** è stata effettuata dal 9 giugno al 12 luglio 2010 con un campionatore sequenziale e successiva pesata gravimetrica; questo tipo di strumento è programmato per fornire dati giornalieri.

La concentrazione media durante il periodo di misura è stata di $23 \mu\text{g}/\text{m}^3$, mentre il valore massimo giornaliero è stato di $44 \mu\text{g}/\text{m}^3$, misurato il giorno 10 luglio 2010.

I valori giornalieri delle polveri fini determinate a Legnano sono in generale paragonabili alle misure effettuate presso le centraline fisse della Rete di Rilevamento della Qualità dell'Aria, (Figura 11 di pagina 31).

Il valore limite per la protezione della salute umana, da non superare più di 35 volte per anno civile, è fissato a $50 \mu\text{g}/\text{m}^3$ e nel periodo della campagna le concentrazioni di particolato fine (PM10) a Legnano non hanno mai superato tale valore. Nella tabella 9 di pagina 36 sono riportati i dati statistici relativi a questo inquinante per alcuni dei siti della RRQA.

Conclusioni

Le misure effettuate nella postazione del laboratorio mobile a Legnano hanno consentito di caratterizzare in generale la qualità dell'aria nel Comune.

- i valori di **NO₂** hanno presentato andamenti e livelli medi di concentrazione paragonabili a quanto misurato presso le postazioni urbane da fondo di Limite, Garbagnate e Limbiate;
- i valori medi di **CO** sono risultati modesti, sempre inferiori ai limiti di legge e confrontabili a quelli rilevati presso le altre postazioni da fondo urbano della RRQA;
- per quanto riguarda i valori di **SO₂**, i valori sono allineati a quelli delle altre centraline della rete fissa, e comunque inferiori ai limiti previsti dalla normativa e gli andamenti sono invece comparabili;
- i valori e gli andamenti dell'**O₃** sono anche in questo caso simili a quelli rilevati presso le altre centraline della RRQA come Arese, Limbiate e Magenta;
- il **PM₁₀** mostra un andamento modulato prevalentemente dalle condizioni meteorologiche e in generale confrontabile con quanto rilevato nelle stazioni fisse della RRQA, sia dagli analizzatori automatici che dai sistemi di misura gravimetrici, con valori localmente inferiori.

Durante il periodo di misura a Legnano gli inquinanti SO₂, NO₂ e CO non hanno fatto registrare superamenti dei limiti normativi.

L'O₃ ha superato la soglia di informazione di 180 µg/m³ il giorno 10 luglio. Superato invece 19 volte il valore bersaglio per la salute umana di 120 µg/m³.

L'analisi dei valori degli inquinanti misurati non ha messo in risalto un'influenza significativa del traffico locale sulla qualità dell'aria e non si evidenziano particolari criticità nel confronto con le altre stazioni della provincia. Il sito monitorato può essere assimilato alle postazioni urbane da fondo dell'area nord-ovest Milano.

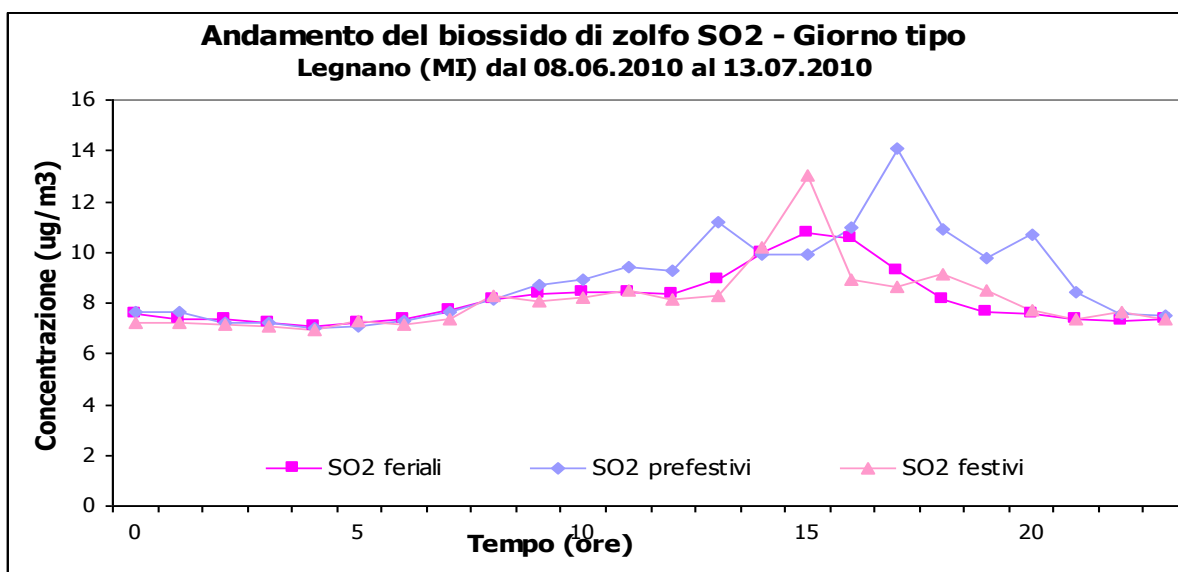
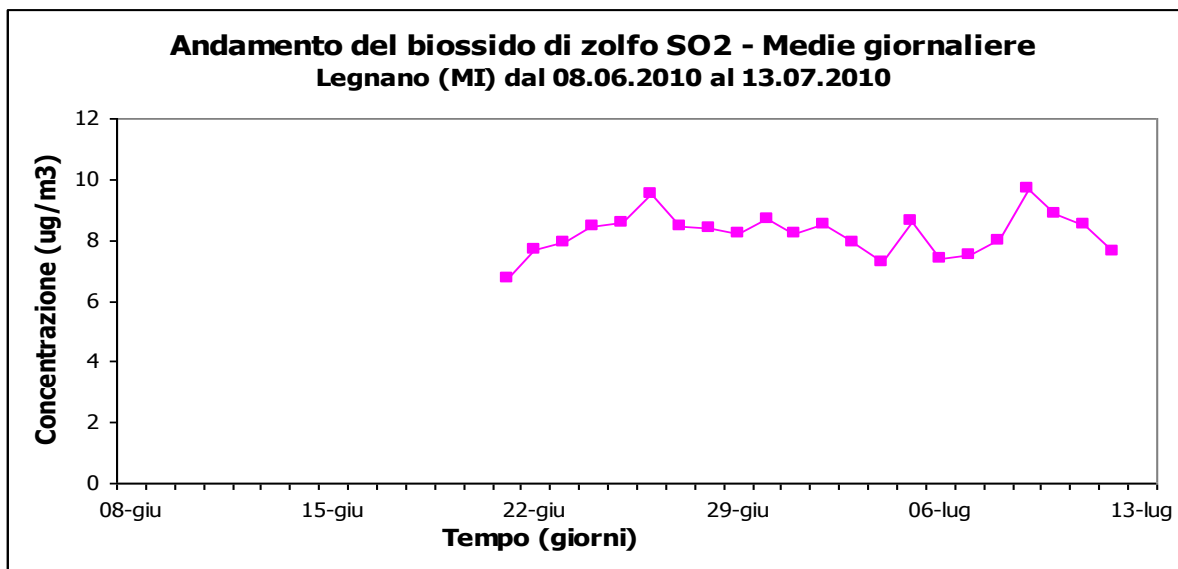
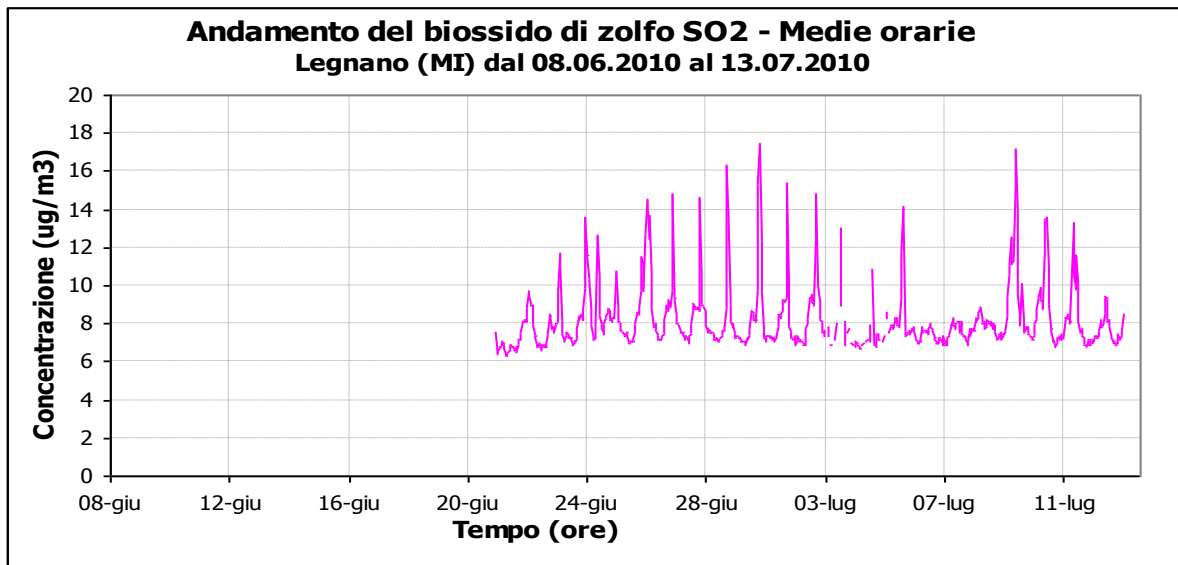


Figura 5: Concentrazioni orarie, medie giornaliere e giorno tipo per SO₂ a Legnano nel periodo di misura.

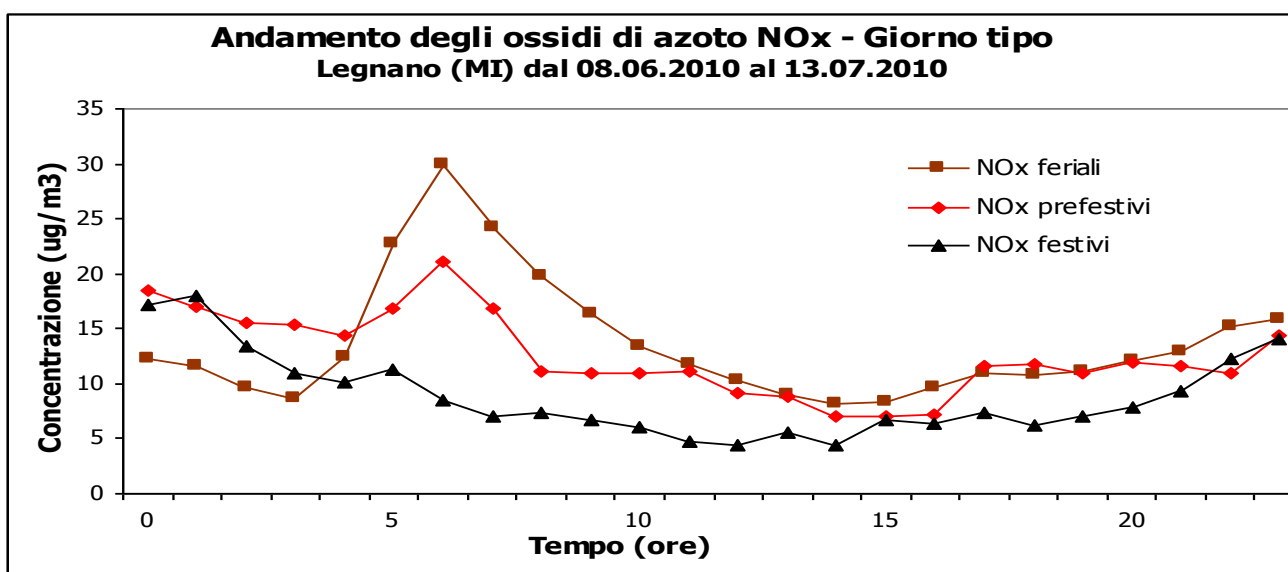
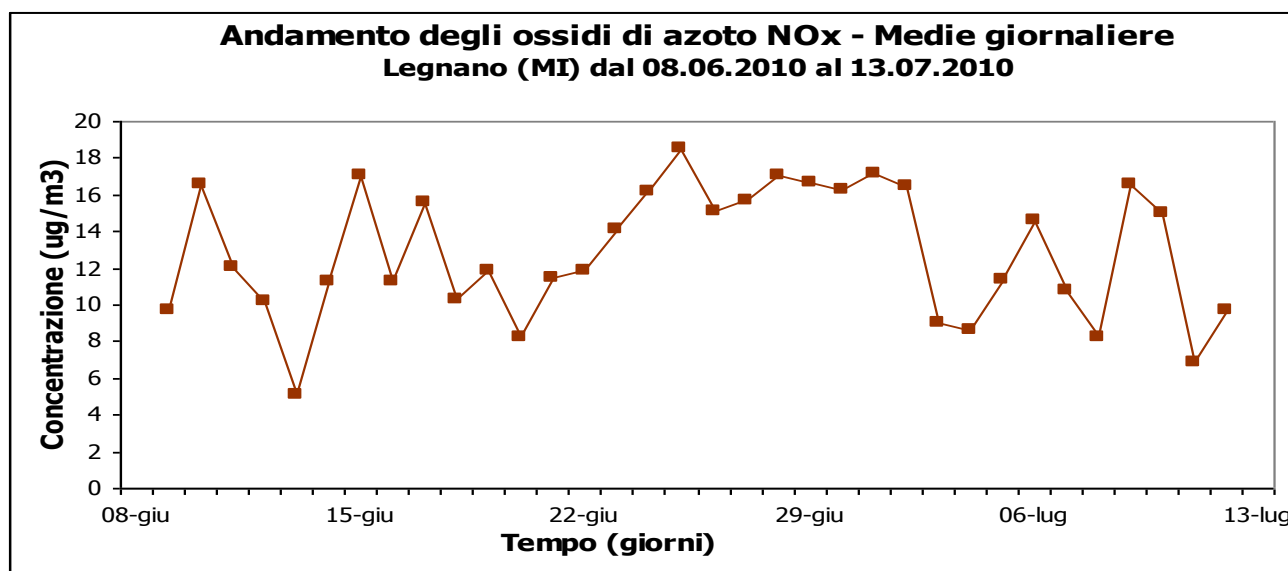
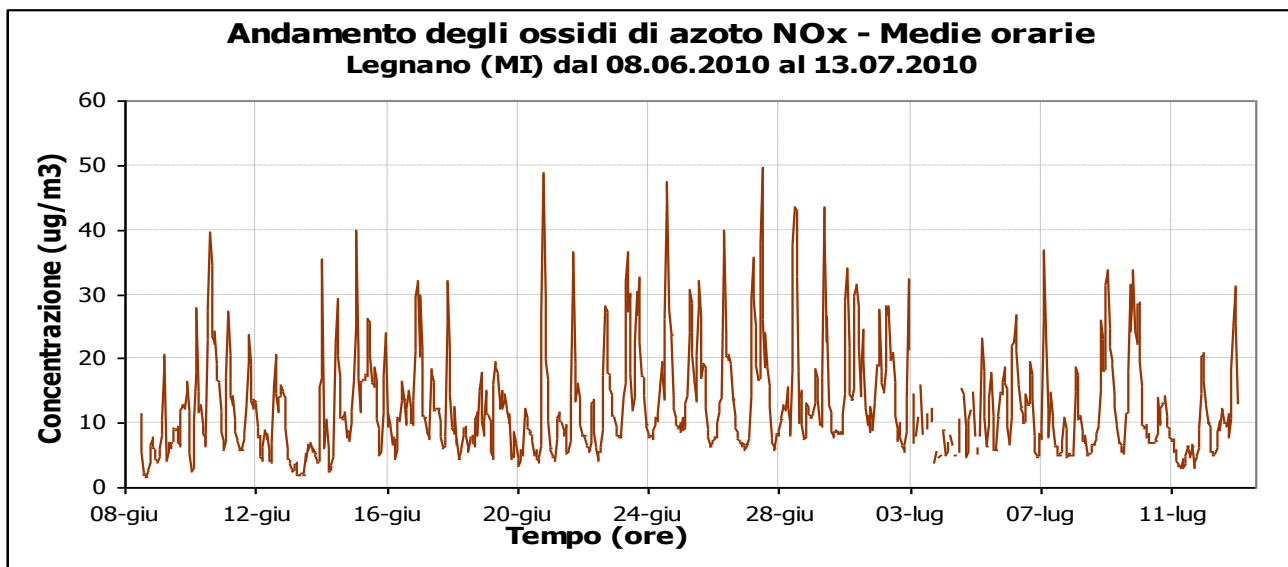


Figura 6: Concentrazioni orarie, medie giornaliere e giorno tipo per NOx a Legnano nel periodo di misura.

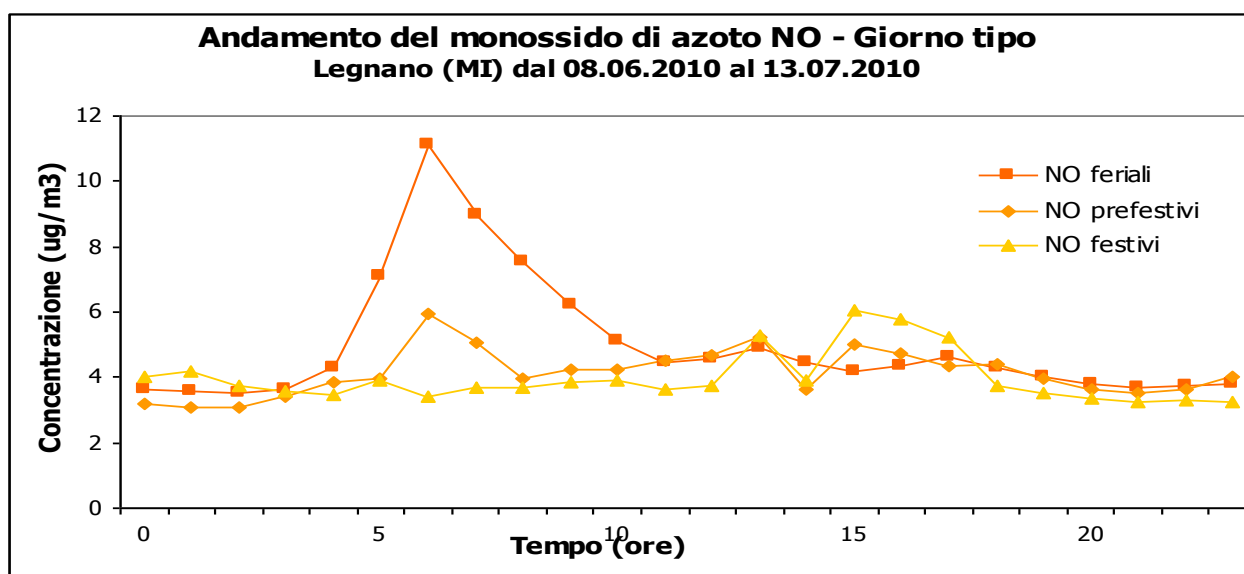
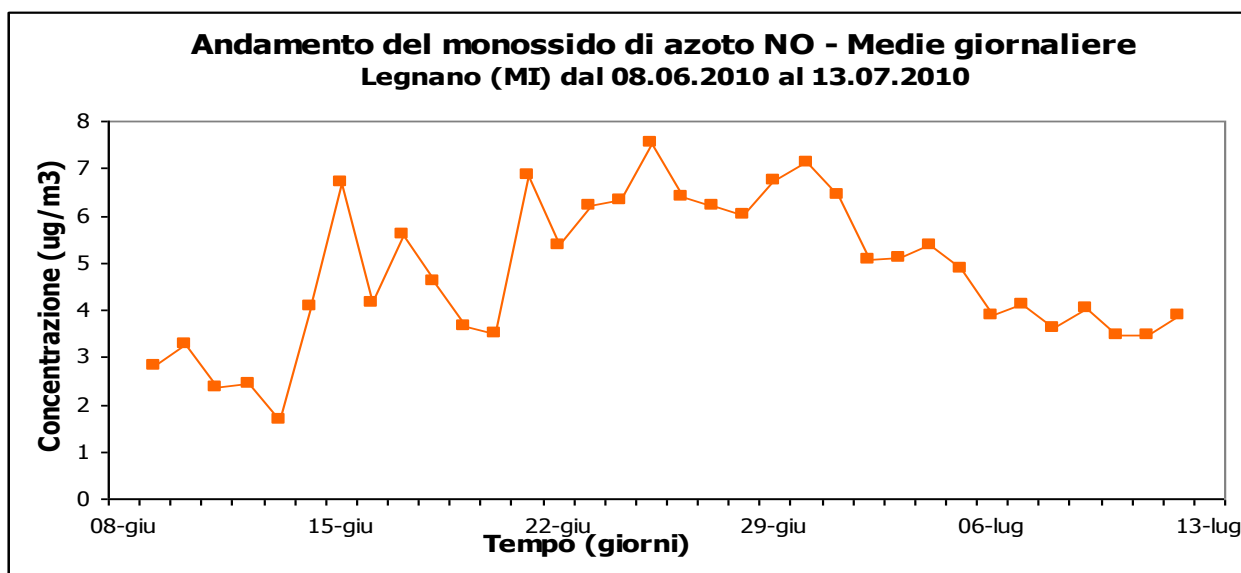
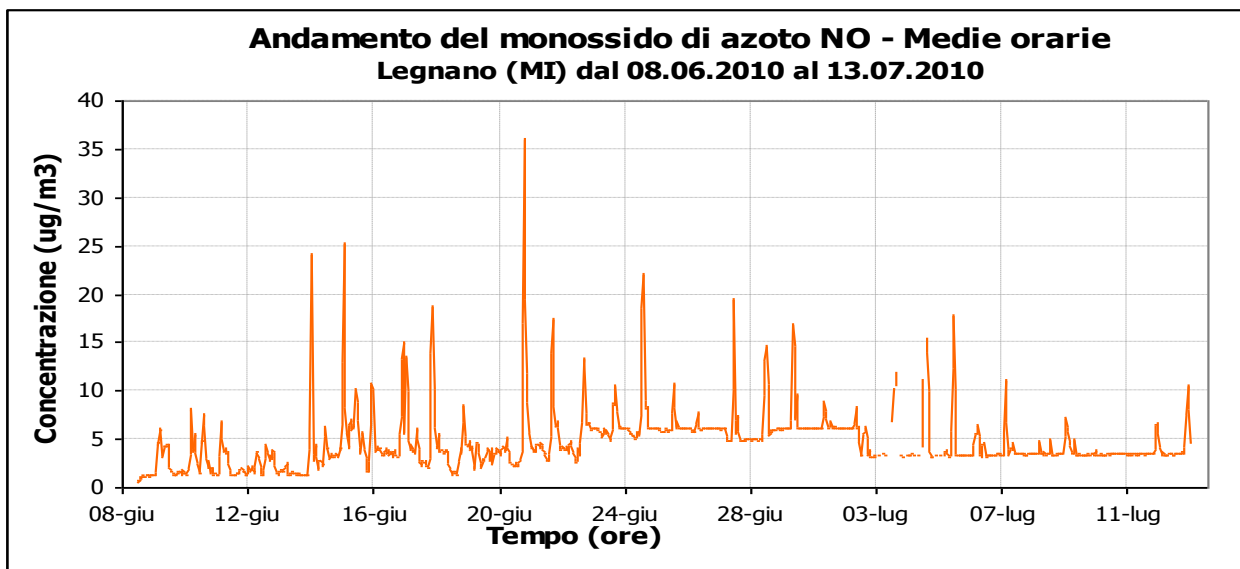


Figura 7: Concentrazioni orarie, medie giornaliere e giorno tipo per NO a Legnano nel periodo di misura.

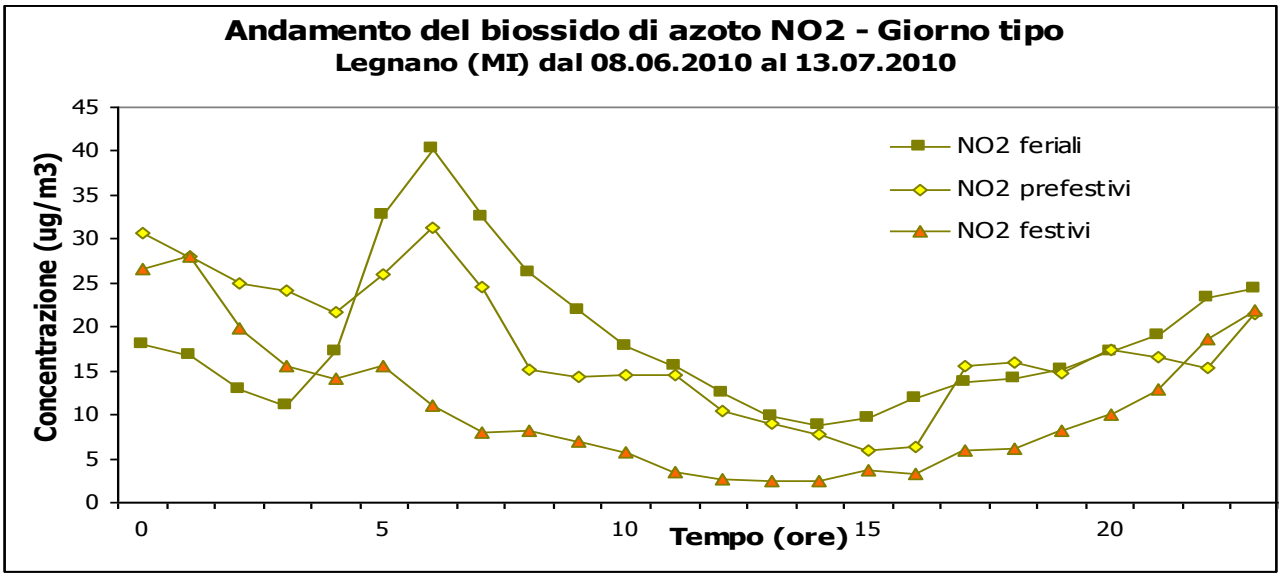
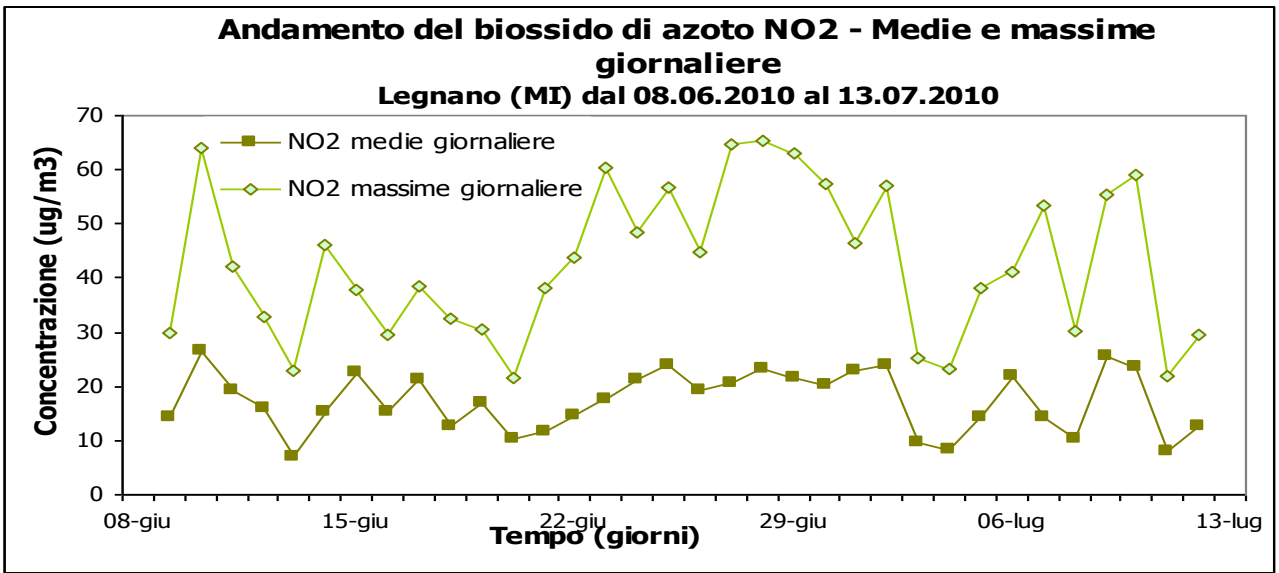
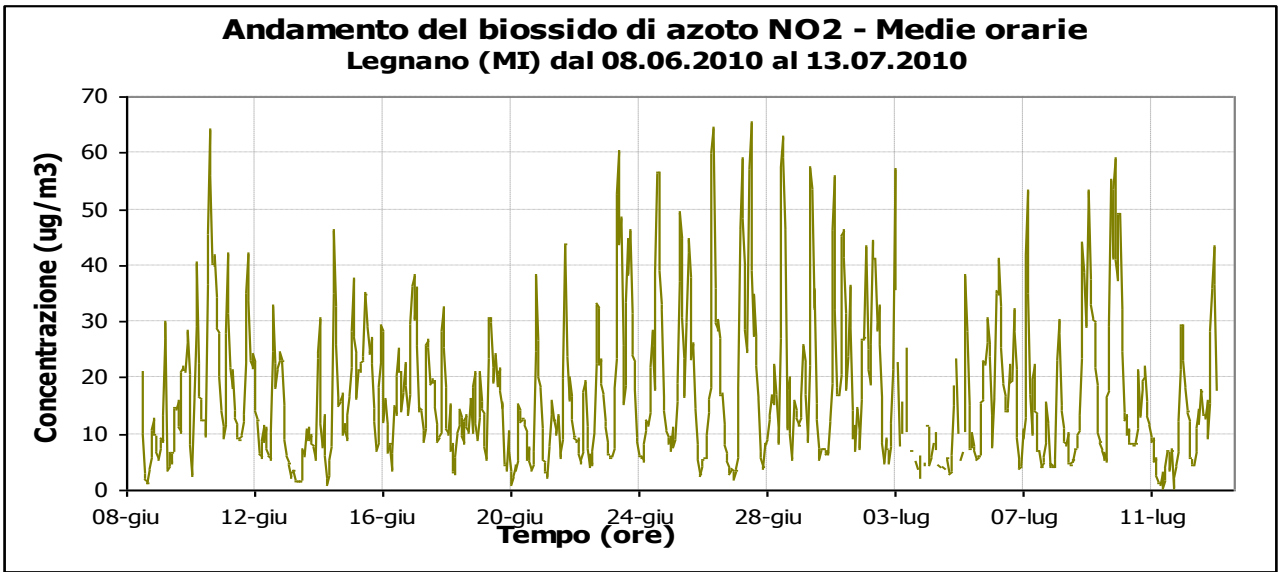


Figura 8: Concentrazioni orarie, medie giornaliere e giorno tipo per NO₂ a Legnano nel periodo di misura.

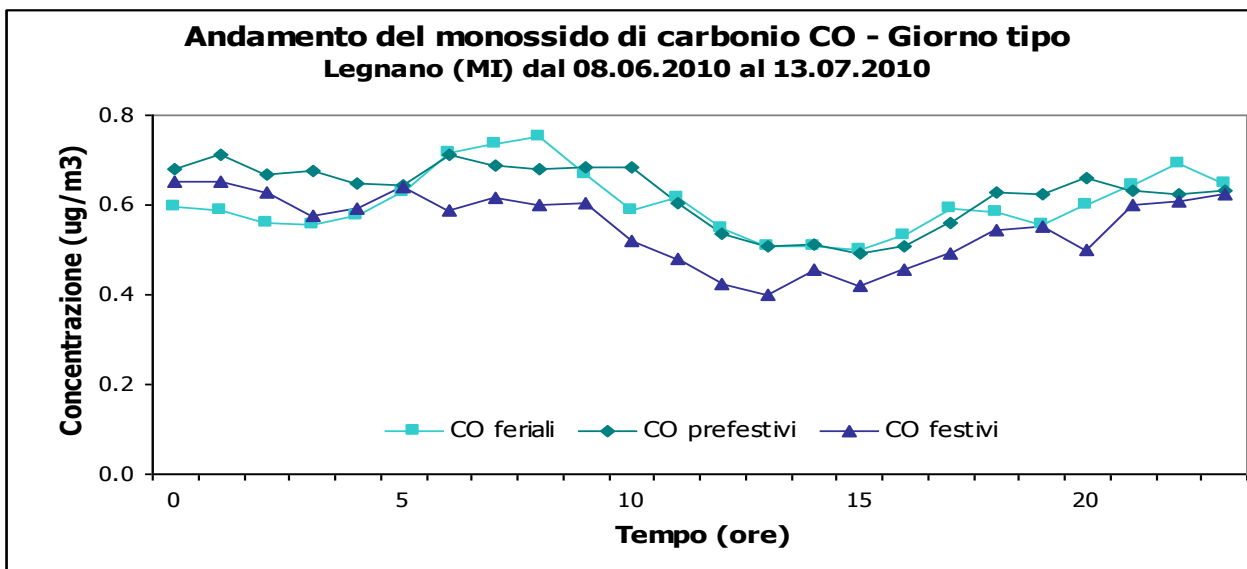
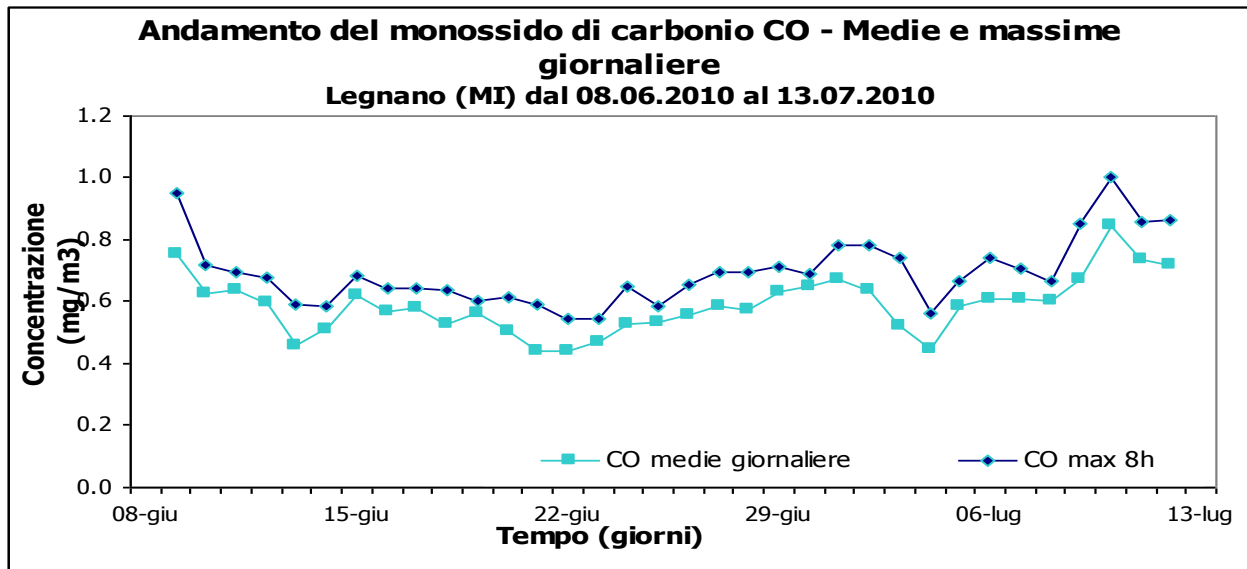
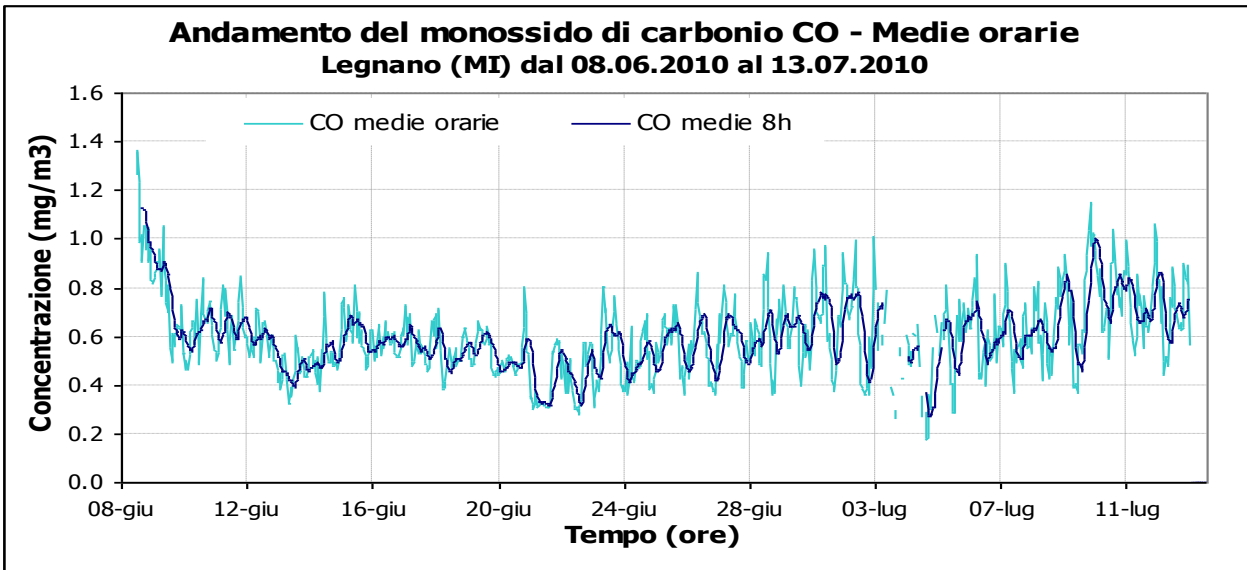


Figura 9: Concentrazioni orarie, medie giornaliere e giorno tipo per CO a Legnano nel periodo di misura.

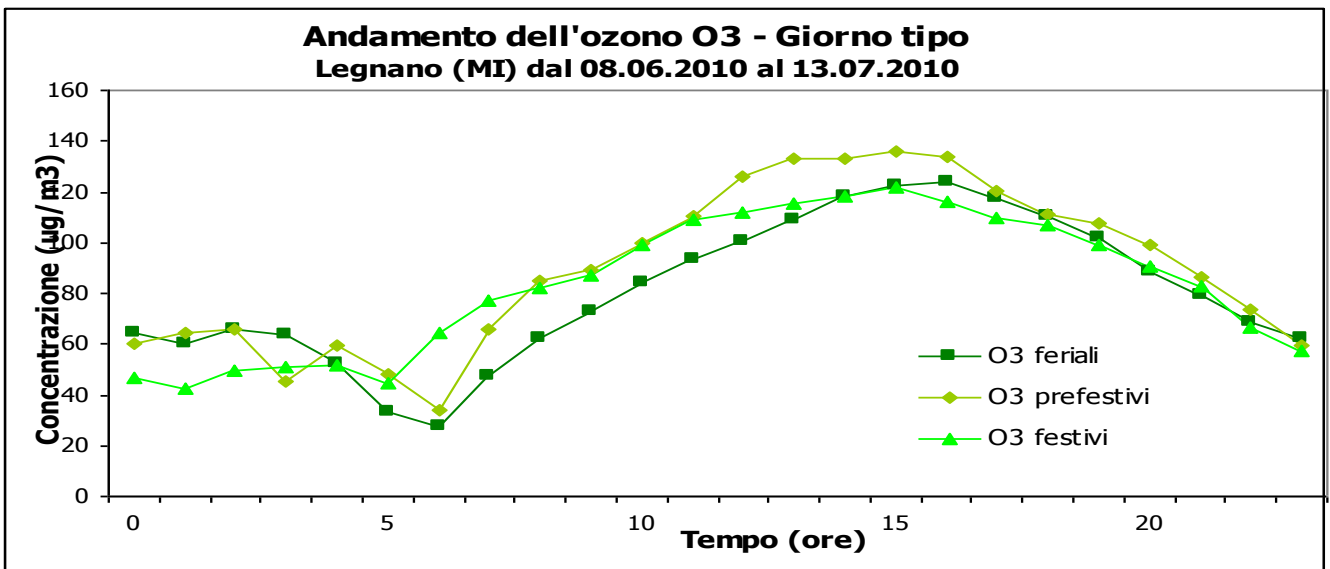
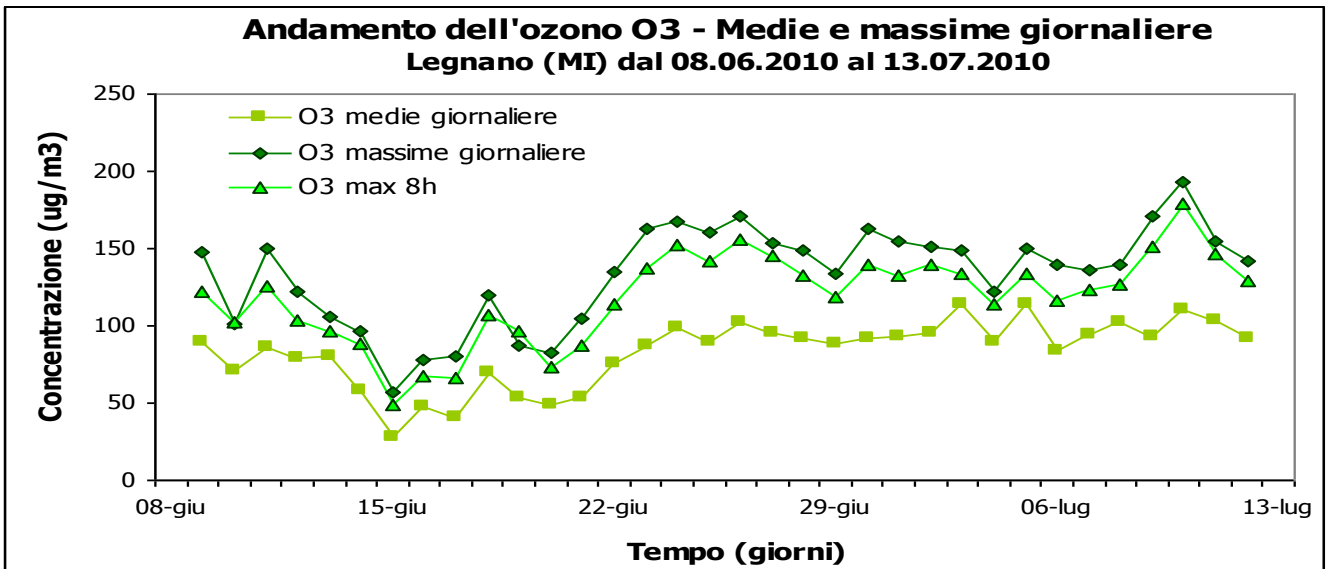
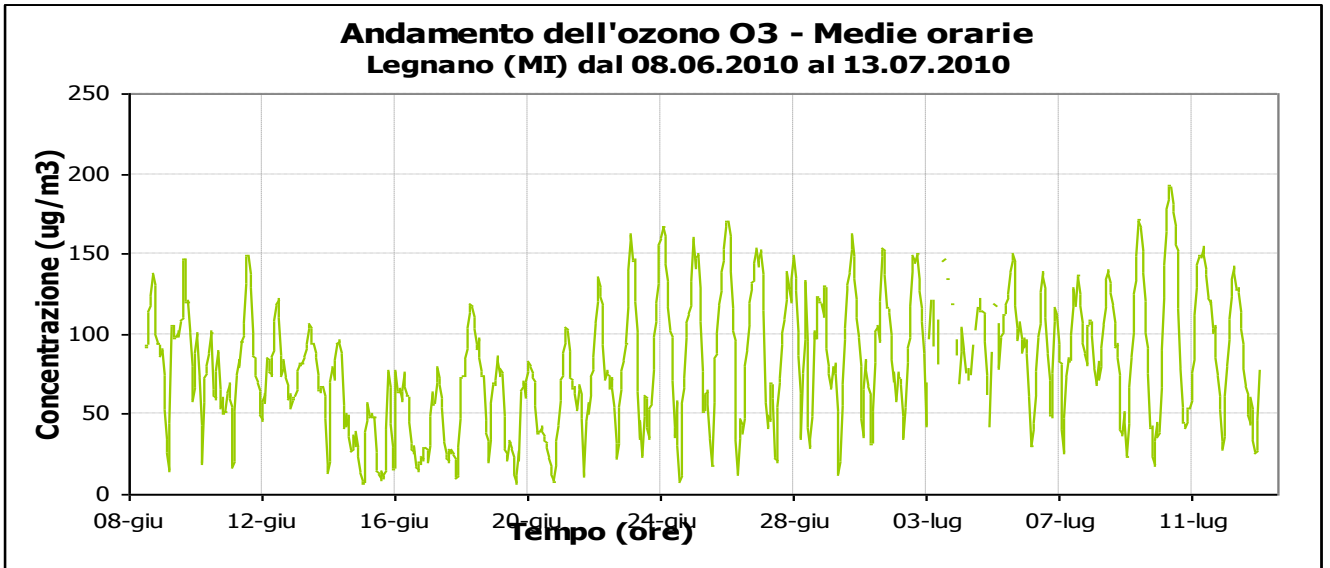


Figura 10: Concentrazioni orarie, medie giornaliere e giorno tipo per O3 a Legnano nel periodo di misura.

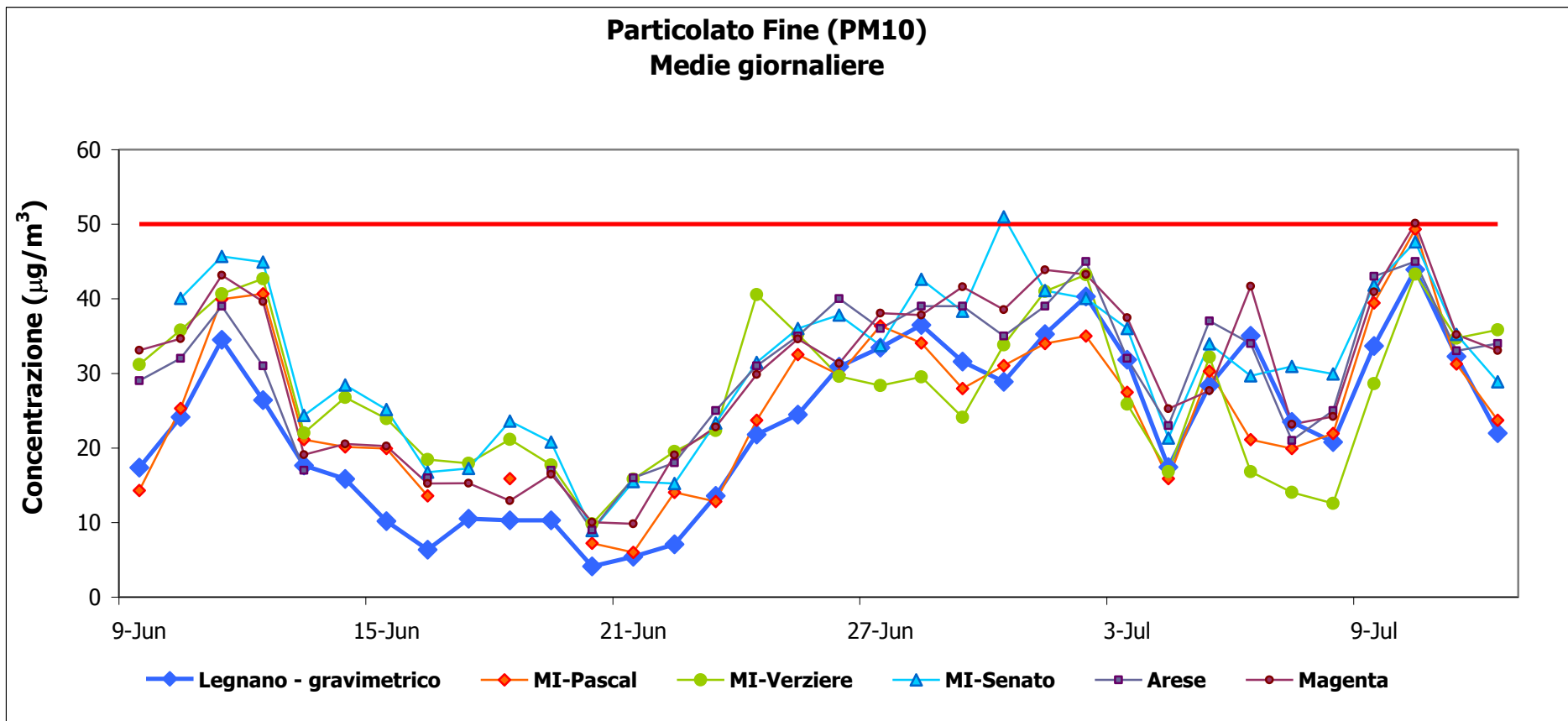


Figura 11: Concentrazioni medie giornaliere di PM10 a Legnano e in alcune stazioni della RRQA nel periodo di misura.

Tabelle

	Rete	Tipo zona Dec. 2001/752/CE	Tipo stazione Decisione 2001/752/CE	Quota s.l.m. (metri)	Periodo di misura
Legnano (mezzo mobile)	PUB	URBANA	FONDO	208	Dal 8 giugno al 13 luglio 2010
Arese	PUB	URBANA	FONDO	160	Centralina Fissa
Arconate	PRIV	SUBURBANA	FONDO	178	Centralina Fissa
Cinisello Balsamo	PUB	URBANA	TRAFFICO	154	Centralina Fissa
Cormano	PUB	URBANA	FONDO	149	Centralina Fissa
Corsico	PUB	URBANA	TRAFFICO	116	Centralina Fissa
Cuggiono	PRIV	SUBURBANA	FONDO	156	Centralina Fissa
Garbagnate	PUB	URBANA	FONDO	179	Centralina Fissa
Lainate	PUB	URBANA	TRAFFICO	176	Centralina Fissa
Legnano (fissa)	PUB	URBANA	TRAFFICO	208	Centralina Fissa
Limbiate	PUB	URBANA	FONDO	186	Centralina Fissa
Magenta	PUB	URBANA	FONDO	141	Centralina Fissa
Motta Visconti	PUB	SUBURBANA	FONDO	100	Centralina Fissa
Pero	PUB	URBANA	TRAFFICO	144	Centralina Fissa
Rho	PUB	URBANA	FONDO	158	Centralina Fissa
Settimo	PUB	URBANA	FONDO	134	Centralina Fissa
Milano via Juvara	PUB	URBANA	METEO	117	Centralina Fissa
Milano viale Liguria	PUB	URBANA	TRAFFICO	114	Centralina Fissa
Milano Via Pascal	PUB	URBANA	FONDO	122	Centralina Fissa
Milano viale Marche	PUB	URBANA	TRAFFICO	127	Centralina Fissa

Tabella 4: Caratteristiche del sito di campionamento e delle centraline fisse di confronto.

rete: PUB = pubblica, PRIV = privata

tipo zona Decisione 2001/752/CE:

- **URBANA:** centro urbano di consistenza rilevante per le emissioni atmosferiche, con più di 5000 abitanti
- **SUBURBANA:** periferia di una città o area urbanizzata residenziale posta fuori dall'area urbana principale
- **RURALE:** all'esterno di una città, ad una distanza di almeno 3 km; un piccolo centro urbano con meno di 3000-5000 abitanti è da ritenersi tale

tipo stazione Decisione 2001/752/CE:

- **TRAFFICO:** se la fonte principale di inquinamento è costituita dal traffico (se si trova all'interno di Zone a Traffico Limitato, è indicato tra parentesi ZTL)
- **INDUSTRIALE:** se la fonte principale di inquinamento è costituita dall'industria
- **FONDO:** misura il livello di inquinamento determinato dall'insieme delle sorgenti di emissione non localizzate nelle immediate vicinanze della stazione; può essere localizzata indifferentemente in area urbana, suburbana o rurale

8 giugno – 13 luglio 2010

Biossido di Zolfo

	% Rend.	Media ($\mu\text{g}/\text{m}^3$)	Dev St.	Max Media 24 h ($\mu\text{g}/\text{m}^3$)	Nr. Giorni superamento Valore limite
Legnano (mezzo mobile)	60	8	2	10	0
<i>Cormano</i>	96	2	3	9	0
<i>Legnano (fissa)</i>	100	3	2	6	0
<i>Magenta</i>	100	2	3	5	0
<i>Milano Pascal</i>	100	2	3	8	0

Tabella 5: Dati statistici relativi a SO₂.

8 giugno – 13 luglio 2010

Biossido di Azoto

	% Rend.	Media ($\mu\text{g}/\text{m}^3$)	Dev St.	Max Media1 h ($\mu\text{g}/\text{m}^3$)	Nr. giorni superamento Valore limite
Legnano (mezzo mobile)	96	17	13	65	0
Arese	94	51	28	168	0
Arconate	100	16	8	57	0
Cinisello Balsamo	98	63	26	142	0
Cormano	99	36	18	113	0
Corsico	100	44	20	110	0
Cuggiono	95	23	18	90	0
Garbagnate	100	20	9	65	0
Lainate	94	51	28	168	0
Legnano (fissa)	100	38	25	154	0
Limbiate	100	31	13	87	0
Magenta	100	30	17	92	0
Motta Visconti	100	17	7	58	0
Pero	100	41	20	122	0
Rho	89	40	21	131	0
Settimo	100	44	27	135	0
Milano viale Liguria	96	48	23	137	0
Milano Via Pascal	97	52	32	186	0
Milano viale Marche	100	56	27	158	0

Tabella 6: Dati statistici relativi a NO₂.

Tabella

8 giugno – 13 luglio 2010

Monossido di Carbonio

	% Rend.	Media (mg/m ³)	Dev St.	Max Media 1 h (mg/m ³)	Max Media 8 h (mg/m ³)	Nr. giorni superamento Valore limite
Legnano (mezzo mobile)	96	0.6	0.2	1.4	1.0	0
Arese	99	0.6	0.2	2.0	1.0	0
Arconate	100	0.7	0.1	1.0	1.0	0
Cinisello Balsamo	100	0.8	0.2	1.8	1.1	0
Cormano	99	0.5	0.1	1.0	0.9	0
Corsico	100	0.6	0.1	1.2	0.9	0
Garbagnate	100	0.6	0.1	1.1	0.9	0
Lainate	95	0.8	0.2	2.0	1.2	0
Legnano (fissa)	82	1.0	0.4	4.0	3.1	0
Limbiate	90	0.9	0.4	2.3	2.0	0
Magenta	90	0.5	0.2	1.0	0.8	0
Pero	100	0.6	0.1	1.5	0.8	0
Rho	89	1.3	0.5	2.3	2.1	0
Settimo	100	0.8	0.3	2.2	1.5	0
Milano viale Liguria	93	0.6	0.3	2.0	1.4	0
Milano viale Marche	100	0.8	0.2	2.0	1.2	0

Tabella 7: Dati statistici relativi a CO

Tabella

8 giugno – 13 luglio 2010

Ozono

	% Rend.	Media ($\mu\text{g}/\text{m}^3$)	Dev St.	Max Media 1 h ($\mu\text{g}/\text{m}^3$)	Nr. giorni superamento Soglia di informazione	Max Media 8 h ($\mu\text{g}/\text{m}^3$)	Nr. giorni superamento Liv. Protezione per la Salute
Legnano (mezzo mobile)	96	82	40	193	1 10 luglio	180	19 9,11,23-28,30 giugno 1-3,5,7-12 luglio
Arese	99	77	46	219	6 30 giugno 2,3,9-11 luglio	195	19 24-30 giugno 1-12 luglio
Arconate	100	94	50	227	14 25-28,30 giugno 1-3,5,6,9-12 luglio	211	23 9,11,22-30 giugno 1-12 luglio
Cormano	99	112	45	243	15 26-30 giugno 1-6,9-12 luglio	227	23 9,11,12,23-28 giugno 1-3,5,9-11 luglio
Corsico	100	81	41	202	2 3,10 luglio	180	16 24,26-30 giugno 1-6,9-12 luglio
Cuggiono	80	80	48	208	4 2,3,10,12 luglio	192	16 9,11,22-24 giugno 2-12 luglio
Legnano (fissa)	100	77	53	231	10 26,28,30 giugno 1-3,5,9,10 luglio	205	22 9,11,23-30 giugno 1-12 luglio
Limbate	100	84	45	215	8 26,30 giugno 1-3,5,9,10 luglio	193	19 9,24-30 giugno 1-12 luglio
Magenta	100	84	50	218	5 30 giugno 2,3,6-10 luglio	198	22 9,11,23-30 giugno 1-13 luglio
Motta Visconti	100	92	92	180	1 28 giugno	170	23 9,11,22-30 giugno 1-12 luglio
Milano Via Pascal	100	95	95	213	11 26-28,30 giugno 1-3,5,6,9,10 luglio	202	23 9,11,12,23-30 giugno 1-12 luglio

Tabella 8: Dati statistici relativi a O₃.

Tabella

8 giugno – 13 luglio 2010

Particolato Fine (PM10)

	% Rend.	Media ($\mu\text{g}/\text{m}^3$)	Dev St.	Max giornaliera ($\mu\text{g}/\text{m}^3$)	Nr. Giorni superamento Valore limite
Legnano (mezzo mobile)	100	23	11	44	0
<i>Arese – autom.</i>	88	31	10	45	0
<i>Magenta – autom.</i>	100	30	11	50	0
<i>Milano Senato – grav.</i>	97	31	11	51	1 30 giugno
<i>Milano Pascal – grav.</i>	94	25	10	49	0
<i>Milano Verziere – autom.</i>	100	27	10	43	0

Tabella 9: Dati statistici relativi al PM10.

Allegato Dati Orari

data ora inizio misura	SO2 ug/m3	NOx ug/m3	NO ug/m3	NO2 ug/m3	O3 ug/m3	CO mg/m3
08/06/2010 0.00						
08/06/2010 1.00						
08/06/2010 2.00						
08/06/2010 3.00						
08/06/2010 4.00						
08/06/2010 5.00						
08/06/2010 6.00						
08/06/2010 7.00						
08/06/2010 8.00						
08/06/2010 9.00						
08/06/2010 10.00						
08/06/2010 11.00		11.6	0.7	21.1	92.2	1.3
08/06/2010 12.00		5.7	0.6	9.9	93.3	1.4
08/06/2010 13.00		2.2	1.0	2.8	94.1	1.2
08/06/2010 14.00		1.9	1.1	2.0	114.5	1.0
08/06/2010 15.00		1.7	1.2	1.3	118.3	1.0
08/06/2010 16.00		1.6	1.2	1.2	124.3	0.9
08/06/2010 17.00		2.9	1.2	3.7	138.3	1.1
08/06/2010 18.00		4.1	1.2	6.0	130.4	1.0
08/06/2010 19.00		6.7	1.4	10.8	99.7	1.0
08/06/2010 20.00		7.7	1.2	12.8	94.7	1.0
08/06/2010 21.00		6.1	1.2	9.8	94.4	0.9
08/06/2010 22.00		5.9	1.2	9.5	93.3	1.0
08/06/2010 23.00		4.5	1.2	6.7	86.1	0.8
09/06/2010 0.00		3.9	1.2	5.5	91.0	0.8
09/06/2010 1.00		5.0	1.2	7.6	74.4	0.8
09/06/2010 2.00		6.2	1.6	9.3	52.8	0.9
09/06/2010 3.00		8.3	4.7	8.7	33.3	0.9
09/06/2010 4.00		10.6	4.5	13.4	25.8	0.9
09/06/2010 5.00		19.0	5.9	27.2	14.4	0.9
09/06/2010 6.00		20.5	6.1	29.9	44.5	1.0
09/06/2010 7.00		4.3	3.2	3.4	105.9	0.8
09/06/2010 8.00		5.9	4.3	4.6	105.1	1.1
09/06/2010 9.00		7.0	4.3	6.8	97.6	0.9
09/06/2010 10.00		6.1	4.6	4.7	98.4	0.8
09/06/2010 11.00		7.0	4.4	6.6	98.3	0.7
09/06/2010 12.00		7.2	4.4	6.9	101.7	0.7
09/06/2010 13.00		9.3	2.0	14.7	99.0	0.8
09/06/2010 14.00		8.9	1.7	14.3	108.8	0.6
09/06/2010 15.00		9.5	1.4	15.9	111.5	0.5
09/06/2010 16.00		6.9	1.3	11.2	146.9	0.6
09/06/2010 17.00		6.4	1.4	10.2	147.4	0.6
09/06/2010 18.00		12.1	1.3	21.1	120.3	0.6
09/06/2010 19.00		12.9	1.7	22.2	120.2	0.6
09/06/2010 20.00		12.5	1.5	21.6	120.7	0.6
09/06/2010 21.00		12.3	1.6	21.1	101.0	0.6
09/06/2010 22.00		14.9	1.2	26.7	79.7	0.6
09/06/2010 23.00		16.4	1.8	28.6	58.7	0.7
10/06/2010 0.00		11.8	1.5	20.4	67.4	0.5
10/06/2010 1.00		5.4	1.5	8.0	88.2	0.5
10/06/2010 2.00		2.4	1.3	2.6	101.2	0.5
10/06/2010 3.00		3.4	1.5	4.1	97.6	0.5
10/06/2010 4.00		10.4	2.1	16.7	73.2	0.5
10/06/2010 5.00		18.2	3.6	29.4	42.1	0.5
10/06/2010 6.00		27.8	8.1	40.7	19.4	0.6
10/06/2010 7.00		14.9	3.9	22.5	58.1	0.6
10/06/2010 8.00		11.6	3.7	16.6	73.3	0.7
10/06/2010 9.00		12.9	5.6	16.1	76.8	0.7
10/06/2010 10.00		9.4	3.5	12.6	80.2	0.6
10/06/2010 11.00		8.4	2.4	12.4	89.0	0.8
10/06/2010 12.00		7.6	1.5	12.3	101.4	0.6
10/06/2010 13.00		6.4	1.7	9.6	101.6	0.5
10/06/2010 14.00		23.1	4.8	36.8	65.1	0.7
10/06/2010 15.00		27.6	4.6	45.8	62.2	0.7
10/06/2010 16.00		39.6	7.6	64.1	59.1	0.8
10/06/2010 17.00		34.3	6.3	56.0	77.1	0.7
10/06/2010 18.00		23.5	3.0	40.3	89.7	0.7
10/06/2010 19.00		22.4	2.0	39.9	64.6	0.7
10/06/2010 20.00		24.2	2.7	42.0	53.4	0.7
10/06/2010 21.00		19.0	1.4	34.2	61.1	0.7
10/06/2010 22.00		16.8	2.1	28.8	50.9	0.7
10/06/2010 23.00		16.1	2.0	27.7	51.9	0.6

11/06/2010 0.00	11.7	1.4	20.3	51.6	0.6
11/06/2010 1.00	8.6	1.6	14.1	64.2	0.5
11/06/2010 2.00	6.9	1.3	11.1	69.9	0.5
11/06/2010 3.00	5.9	1.4	9.2	59.8	0.5
11/06/2010 4.00	7.5	1.5	11.9	53.9	0.5
11/06/2010 5.00	17.4	3.3	28.2	17.0	0.6
11/06/2010 6.00	27.4	6.8	42.1	21.6	0.6
11/06/2010 7.00	20.3	5.0	31.3	52.3	0.7
11/06/2010 8.00	14.3	3.7	21.7	74.6	0.8
11/06/2010 9.00	12.8	4.1	18.2	84.5	0.7
11/06/2010 10.00	14.1	3.6	21.6	79.6	0.8
11/06/2010 11.00	10.3	3.7	14.1	95.7	0.7
11/06/2010 12.00	8.7	2.5	12.9	94.9	0.6
11/06/2010 13.00	7.2	1.6	11.4	99.8	0.5
11/06/2010 14.00	5.9	1.3	9.2	107.3	0.6
11/06/2010 15.00	5.8	1.3	9.1	131.9	0.7
11/06/2010 16.00	5.9	1.4	9.3	149.6	0.5
11/06/2010 17.00	6.2	1.4	9.8	148.9	0.6
11/06/2010 18.00	7.7	1.6	12.3	136.6	0.6
11/06/2010 19.00	8.3	1.4	13.7	129.2	0.6
11/06/2010 20.00	13.2	1.5	22.9	99.9	0.7
11/06/2010 21.00	19.9	1.8	35.2	86.8	0.7
11/06/2010 22.00	23.6	2.0	42.1	84.4	0.8
11/06/2010 23.00	18.9	1.7	33.7	74.0	0.7
12/06/2010 0.00	13.4	1.7	23.0	69.8	0.6
12/06/2010 1.00	12.3	1.2	21.7	64.1	0.6
12/06/2010 2.00	13.7	1.2	24.3	49.7	0.6
12/06/2010 3.00	13.1	1.6	22.6	46.4	0.6
12/06/2010 4.00	9.2	2.2	14.2	58.2	0.6
12/06/2010 5.00	7.8	1.7	12.4	63.0	0.5
12/06/2010 6.00	8.1	2.2	12.2	57.6	0.6
12/06/2010 7.00	4.8	1.8	6.3	85.2	0.5
12/06/2010 8.00	4.3	1.5	5.8	82.8	0.5
12/06/2010 9.00	6.4	2.2	9.0	76.6	0.6
12/06/2010 10.00	9.0	3.8	11.5	73.6	0.6
12/06/2010 11.00	7.5	3.6	8.8	86.1	0.7
12/06/2010 12.00	8.3	2.9	11.3	90.3	0.7
12/06/2010 13.00	5.5	2.0	7.4	108.5	0.6
12/06/2010 14.00	4.2	1.3	6.1	118.4	0.5
12/06/2010 15.00	3.9	1.4	5.4	122.5	0.6
12/06/2010 16.00	7.0	1.8	10.6	110.0	0.7
12/06/2010 17.00	15.6	3.2	25.1	86.7	0.7
12/06/2010 18.00	20.8	4.5	32.8	73.7	0.7
12/06/2010 19.00	14.5	3.4	22.4	79.6	0.6
12/06/2010 20.00	11.8	2.8	18.3	83.8	0.5
12/06/2010 21.00	13.9	3.3	21.7	72.4	0.5
12/06/2010 22.00	14.6	3.0	23.3	67.4	0.6
12/06/2010 23.00	16.0	3.9	24.6	59.0	0.6
13/06/2010 0.00	14.8	3.5	23.0	62.4	0.5
13/06/2010 1.00	13.7	2.2	22.8	54.0	0.5
13/06/2010 2.00	9.2	1.5	15.2	58.9	0.5
13/06/2010 3.00	5.8	1.3	9.0	60.9	0.5
13/06/2010 4.00	4.5	1.7	6.0	61.8	0.4
13/06/2010 5.00	4.1	1.9	4.8	65.6	0.5
13/06/2010 6.00	3.5	1.6	4.3	76.8	0.4
13/06/2010 7.00	2.6	1.7	2.2	81.7	0.4
13/06/2010 8.00	3.1	1.8	3.1	80.8	0.5
13/06/2010 9.00	3.5	2.2	3.4	82.2	0.5
13/06/2010 10.00	4.0	2.7	3.6	81.9	0.4
13/06/2010 11.00	1.9	1.4	1.5	85.9	0.4
13/06/2010 12.00	1.9	1.3	1.6	92.4	0.3
13/06/2010 13.00	2.1	1.5	1.6	94.4	0.3
13/06/2010 14.00	2.2	1.7	1.6	103.9	0.4
13/06/2010 15.00	2.0	1.5	1.6	106.1	0.4
13/06/2010 16.00	2.1	1.5	1.8	103.7	0.4
13/06/2010 17.00	5.2	1.6	7.5	94.3	0.5
13/06/2010 18.00	4.1	1.2	6.0	93.9	0.6
13/06/2010 19.00	6.8	1.3	11.0	87.1	0.5
13/06/2010 20.00	5.8	1.5	8.8	85.4	0.6
13/06/2010 21.00	6.9	1.3	11.2	74.4	0.5
13/06/2010 22.00	5.7	1.2	9.0	64.8	0.5
13/06/2010 23.00	6.2	1.2	10.0	64.0	0.5

14/06/2010 0.00	5.4	1.2	8.3	66.8	0.5
14/06/2010 1.00	4.9	1.2	7.5	67.7	0.4
14/06/2010 2.00	3.9	1.2	5.6	60.2	0.4
14/06/2010 3.00	4.2	1.2	6.2	47.3	0.4
14/06/2010 4.00	15.6	4.1	23.5	17.6	0.5
14/06/2010 5.00	17.4	5.7	24.5	13.5	0.5
14/06/2010 6.00	35.4	24.1	30.8	20.9	0.5
14/06/2010 7.00	8.8	3.3	11.8	71.0	0.5
14/06/2010 8.00	6.2	2.8	7.6	80.1	0.5
14/06/2010 9.00	10.5	4.4	13.3	71.7	0.5
14/06/2010 10.00	5.8	3.3	6.2	84.6	0.4
14/06/2010 11.00	2.5	1.8	2.0	94.3	0.4
14/06/2010 12.00	2.8	2.8	1.1	94.6	0.5
14/06/2010 13.00	3.6	2.7	2.8	97.0	0.4
14/06/2010 14.00	4.9	2.5	5.5	94.0	0.5
14/06/2010 15.00	6.0	2.3	7.9	87.1	0.5
14/06/2010 16.00	22.7	5.4	35.1	55.4	0.7
14/06/2010 17.00	29.2	6.3	46.2	41.1	0.8
14/06/2010 18.00	20.4	4.1	32.7	50.4	0.6
14/06/2010 19.00	16.9	4.2	26.0	42.6	0.6
14/06/2010 20.00	11.0	3.0	16.4	49.5	0.5
14/06/2010 21.00	10.5	3.5	14.9	35.3	0.5
14/06/2010 22.00	10.9	3.1	16.1	26.6	0.5
14/06/2010 23.00	11.8	3.4	17.4	29.4	0.5
15/06/2010 0.00	7.8	3.3	9.9	37.4	0.5
15/06/2010 1.00	9.0	3.4	11.9	30.2	0.5
15/06/2010 2.00	8.3	3.6	10.5	39.2	0.5
15/06/2010 3.00	7.2	3.2	8.9	28.7	0.5
15/06/2010 4.00	10.3	4.2	13.3	24.0	0.5
15/06/2010 5.00	12.0	3.9	17.0	13.8	0.5
15/06/2010 6.00	16.8	6.7	21.9	7.6	0.6
15/06/2010 7.00	25.3	13.0	28.6	6.8	0.7
15/06/2010 8.00	40.0	25.4	37.7	7.4	0.8
15/06/2010 9.00	20.8	8.2	27.3	39.0	0.7
15/06/2010 10.00	17.1	5.5	24.3	47.1	0.6
15/06/2010 11.00	11.8	4.2	16.2	57.1	0.7
15/06/2010 12.00	16.5	6.6	21.4	47.8	0.7
15/06/2010 13.00	16.8	7.1	21.2	50.6	0.7
15/06/2010 14.00	16.6	6.0	22.6	48.0	0.6
15/06/2010 15.00	17.4	6.5	23.5	48.5	0.6
15/06/2010 16.00	17.4	6.1	23.9	48.5	0.6
15/06/2010 17.00	26.4	10.2	34.9	26.2	0.8
15/06/2010 18.00	25.5	8.8	35.3	15.0	0.7
15/06/2010 19.00	20.6	6.8	29.0	12.5	0.6
15/06/2010 20.00	16.2	4.0	24.9	9.2	0.7
15/06/2010 21.00	15.5	3.6	24.2	14.0	0.6
15/06/2010 22.00	18.6	5.3	27.3	10.6	0.6
15/06/2010 23.00	16.4	5.7	22.5	12.3	0.6
16/06/2010 0.00	10.7	3.9	14.5	15.2	0.5
16/06/2010 1.00	8.8	3.0	12.2	41.7	0.5
16/06/2010 2.00	5.0	1.6	7.1	77.4	0.5
16/06/2010 3.00	5.8	1.6	8.7	66.4	0.5
16/06/2010 4.00	11.9	2.7	18.5	43.2	0.5
16/06/2010 5.00	17.4	6.7	23.0	29.7	0.6
16/06/2010 6.00	24.1	10.8	29.5	16.2	0.6
16/06/2010 7.00	22.8	10.0	28.2	17.0	0.6
16/06/2010 8.00	9.5	3.9	12.3	76.9	0.5
16/06/2010 9.00	11.6	3.8	16.3	63.9	0.6
16/06/2010 10.00	9.5	4.3	11.5	63.6	0.5
16/06/2010 11.00	6.7	3.9	6.9	66.2	0.6
16/06/2010 12.00	7.7	4.1	8.4	58.7	0.7
16/06/2010 13.00	7.4	4.0	8.1	64.6	0.6
16/06/2010 14.00	4.4	3.3	3.4	76.7	0.5
16/06/2010 15.00	6.1	3.3	6.6	67.6	0.6
16/06/2010 16.00	10.8	3.7	15.1	61.8	0.6
16/06/2010 17.00	10.4	4.2	13.4	60.1	0.7
16/06/2010 18.00	13.6	3.6	20.4	44.4	0.6
16/06/2010 19.00	16.3	3.8	25.4	31.3	0.6
16/06/2010 20.00	13.7	3.3	21.0	27.5	0.6
16/06/2010 21.00	13.9	3.6	21.0	26.3	0.6
16/06/2010 22.00	9.8	3.1	14.0	29.8	0.6
16/06/2010 23.00	12.2	3.7	17.7	16.3	0.6

17/06/2010 0.00	15.0	3.8	22.8	14.1	0.6
17/06/2010 1.00	12.3	3.3	18.4	20.0	0.5
17/06/2010 2.00	10.1	3.2	14.4	18.9	0.5
17/06/2010 3.00	9.7	3.4	13.4	24.0	0.5
17/06/2010 4.00	13.5	5.6	17.3	21.2	0.5
17/06/2010 5.00	21.5	7.5	29.7	29.3	0.6
17/06/2010 6.00	29.7	13.3	36.4	29.3	0.6
17/06/2010 7.00	32.1	15.0	38.4	26.7	0.6
17/06/2010 8.00	20.3	5.6	30.2	20.1	0.6
17/06/2010 9.00	29.8	13.6	36.2	31.0	0.7
17/06/2010 10.00	21.3	9.8	25.6	49.6	0.6
17/06/2010 11.00	11.2	4.9	14.0	63.7	0.7
17/06/2010 12.00	10.9	4.0	14.7	56.4	0.6
17/06/2010 13.00	10.9	4.5	14.0	57.0	0.7
17/06/2010 14.00	8.6	3.8	10.6	71.2	0.5
17/06/2010 15.00	7.4	3.7	8.6	79.9	0.5
17/06/2010 16.00	8.6	3.5	11.1	72.0	0.5
17/06/2010 17.00	18.6	6.2	26.0	68.4	0.6
17/06/2010 18.00	17.9	4.9	26.8	59.2	0.6
17/06/2010 19.00	16.2	3.9	25.1	53.8	0.5
17/06/2010 20.00	12.0	2.6	19.0	33.0	0.6
17/06/2010 21.00	12.2	2.2	19.9	24.2	0.5
17/06/2010 22.00	12.2	2.7	19.2	22.3	0.6
17/06/2010 23.00	12.3	2.7	19.5	19.8	0.5
18/06/2010 0.00	10.0	2.9	14.7	27.5	0.5
18/06/2010 1.00	7.8	2.2	11.6	25.5	0.5
18/06/2010 2.00	6.2	2.0	8.7	28.0	0.5
18/06/2010 3.00	6.8	2.3	9.5	24.6	0.5
18/06/2010 4.00	8.0	3.2	10.5	21.7	0.5
18/06/2010 5.00	26.0	13.9	28.4	10.1	0.5
18/06/2010 6.00	32.0	18.7	32.4	12.2	0.7
18/06/2010 7.00	21.3	10.1	25.3	29.9	0.6
18/06/2010 8.00	14.5	6.1	18.4	48.4	0.7
18/06/2010 9.00	9.2	4.3	10.9	72.8	0.7
18/06/2010 10.00	8.5	4.2	9.8	73.8	0.6
18/06/2010 11.00	12.5	5.6	15.3	74.2	0.7
18/06/2010 12.00	6.6	3.8	6.9	85.2	0.7
18/06/2010 13.00	7.4	3.9	8.2	91.8	0.5
18/06/2010 14.00	4.6	3.6	3.2	104.2	0.4
18/06/2010 15.00	4.4	3.6	2.9	114.1	0.4
18/06/2010 16.00	6.0	3.7	5.9	119.4	0.4
18/06/2010 17.00	8.4	3.9	10.1	117.0	0.4
18/06/2010 18.00	9.2	3.8	11.8	109.6	0.5
18/06/2010 19.00	9.5	2.4	14.4	103.2	0.5
18/06/2010 20.00	8.2	1.8	12.9	93.6	0.6
18/06/2010 21.00	6.1	1.4	9.7	91.3	0.5
18/06/2010 22.00	5.6	1.6	8.2	97.7	0.5
18/06/2010 23.00	7.8	1.7	12.3	85.8	0.5
19/06/2010 0.00	8.1	1.5	13.3	76.0	0.5
19/06/2010 1.00	7.0	1.3	11.3	74.2	0.6
19/06/2010 2.00	6.5	1.5	10.1	74.3	0.5
19/06/2010 3.00	10.7	2.7	16.3	46.2	0.5
19/06/2010 4.00	11.8	4.0	16.5	38.4	0.5
19/06/2010 5.00	8.2	3.5	10.3	32.1	0.5
19/06/2010 6.00	15.2	6.8	18.6	20.7	0.6
19/06/2010 7.00	17.9	8.6	21.1	34.9	0.6
19/06/2010 8.00	10.3	5.2	11.7	57.6	0.6
19/06/2010 9.00	8.2	4.4	8.8	69.4	0.6
19/06/2010 10.00	10.3	4.3	13.1	68.7	0.6
19/06/2010 11.00	15.0	4.8	21.2	71.9	0.5
19/06/2010 12.00	11.4	3.9	15.8	86.7	0.5
19/06/2010 13.00	11.0	4.3	14.5	82.5	0.5
19/06/2010 14.00	10.1	3.8	13.5	73.9	0.5
19/06/2010 15.00	5.7	2.2	7.5	78.5	0.5
19/06/2010 16.00	4.4	1.9	5.5	75.0	0.5
19/06/2010 17.00	16.1	4.7	23.6	48.2	0.6
19/06/2010 18.00	19.5	4.4	30.7	27.6	0.6
19/06/2010 19.00	18.8	3.5	30.6	24.2	0.7
19/06/2010 20.00	17.5	2.4	29.8	21.3	0.6
19/06/2010 21.00	13.0	2.0	21.8	32.0	0.6
19/06/2010 22.00	12.2	2.7	19.2	34.0	0.6
19/06/2010 23.00	15.1	3.0	24.4	28.2	0.6

20/06/2010 0.00		12.2	3.1	18.6	22.3	0.6
20/06/2010 1.00		14.0	3.9	20.7	12.0	0.6
20/06/2010 2.00		14.6	4.1	21.6	6.9	0.6
20/06/2010 3.00		12.1	3.6	17.6	11.9	0.6
20/06/2010 4.00		10.0	2.8	14.8	27.0	0.6
20/06/2010 5.00		11.5	4.0	15.7	21.7	0.6
20/06/2010 6.00		4.4	2.5	4.6	65.1	0.5
20/06/2010 7.00		5.3	3.5	4.7	68.7	0.4
20/06/2010 8.00		4.7	3.5	3.6	70.2	0.4
20/06/2010 9.00		8.8	4.1	10.5	60.8	0.5
20/06/2010 10.00		6.6	3.8	6.9	70.6	0.5
20/06/2010 11.00		4.6	3.7	3.1	77.8	0.4
20/06/2010 12.00		3.3	3.4	1.1	82.5	0.4
20/06/2010 13.00		4.4	3.8	2.5	79.4	0.5
20/06/2010 14.00		5.8	4.3	4.6	75.4	0.5
20/06/2010 15.00		5.0	3.9	3.7	72.8	0.5
20/06/2010 16.00		5.8	3.7	5.5	69.4	0.5
20/06/2010 17.00		12.2	5.2	15.5	55.1	0.5
20/06/2010 18.00		10.6	4.2	13.9	37.6	0.5
20/06/2010 19.00		9.2	3.5	12.3	38.9	0.5
20/06/2010 20.00		8.8	2.6	12.7	38.8	0.5
20/06/2010 21.00		8.5	2.4	12.5	43.1	0.5
20/06/2010 22.00		7.9	2.3	11.6	39.6	0.5
20/06/2010 23.00		7.1	2.2	10.2	36.1	0.5
21/06/2010 0.00		5.0	2.6	5.6	33.3	0.4
21/06/2010 1.00		5.8	2.2	7.7	31.9	0.5
21/06/2010 2.00		4.4	2.2	5.0	28.6	0.5
21/06/2010 3.00		4.0	2.7	3.6	22.7	0.5
21/06/2010 4.00		4.8	2.9	4.7	17.0	0.5
21/06/2010 5.00		6.8	3.9	7.0	12.1	0.5
21/06/2010 6.00		26.8	17.2	24.8	7.4	0.6
21/06/2010 7.00		48.9	36.1	38.2	9.1	0.6
21/06/2010 8.00		29.4	19.4	26.5	19.0	0.8
21/06/2010 9.00		19.8	11.6	20.1	33.6	0.7
21/06/2010 10.00		16.5	8.7	18.3	43.7	0.5
21/06/2010 11.00	7.5	10.2	5.6	10.9	59.0	0.5
21/06/2010 12.00	6.4	6.1	4.1	5.4	72.0	0.3
21/06/2010 13.00	6.6	5.9	4.3	4.8	75.6	0.4
21/06/2010 14.00	6.8	4.7	3.8	3.3	88.1	0.3
21/06/2010 15.00	6.9	4.7	3.9	3.0	95.3	0.3
21/06/2010 16.00	7.1	4.2	3.7	2.3	104.2	0.3
21/06/2010 17.00	6.9	7.8	4.4	8.1	102.3	0.4
21/06/2010 18.00	6.7	10.9	4.6	13.9	89.1	0.3
21/06/2010 19.00	6.3	11.6	4.1	15.9	73.2	0.3
21/06/2010 20.00	6.4	10.2	4.7	12.4	71.1	0.3
21/06/2010 21.00	6.5	10.2	4.3	12.9	66.1	0.3
21/06/2010 22.00	6.7	8.6	3.9	10.5	67.0	0.3
21/06/2010 23.00	6.9	8.1	3.5	10.0	62.6	0.3
22/06/2010 0.00	6.8	9.7	3.3	13.5	52.4	0.3
22/06/2010 1.00	6.8	5.3	2.9	5.7	66.0	0.3
22/06/2010 2.00	6.6	5.7	2.8	6.7	68.0	0.3
22/06/2010 3.00	6.8	7.6	3.5	9.2	62.2	0.3
22/06/2010 4.00	6.5	14.9	5.4	20.2	47.0	0.3
22/06/2010 5.00	7.0	34.1	14.0	43.8	11.3	0.4
22/06/2010 6.00	7.2	36.7	17.5	43.3	14.2	0.5
22/06/2010 7.00	7.1	19.1	8.4	23.7	46.1	0.5
22/06/2010 8.00	7.6	13.5	6.4	15.9	57.1	0.6
22/06/2010 9.00	8.1	16.1	6.9	20.3	50.0	0.6
22/06/2010 10.00	8.1	13.6	6.1	16.7	62.7	0.6
22/06/2010 11.00	8.2	9.8	4.2	12.4	74.1	0.6
22/06/2010 12.00	8.1	8.0	3.9	9.5	79.0	0.5
22/06/2010 13.00	8.9	8.1	4.1	9.2	85.9	0.4
22/06/2010 14.00	9.8	8.0	4.3	8.8	108.2	0.5
22/06/2010 15.00	9.5	7.9	3.9	9.1	120.8	0.5
22/06/2010 16.00	8.9	6.5	4.0	6.4	135.2	0.4
22/06/2010 17.00	9.0	5.9	4.3	4.7	128.6	0.5
22/06/2010 18.00	7.9	5.6	3.5	5.4	122.8	0.4
22/06/2010 19.00	7.4	7.2	4.4	7.0	117.3	0.4
22/06/2010 20.00	7.3	13.1	4.9	17.5	92.9	0.5
22/06/2010 21.00	6.8	13.7	4.3	19.6	71.8	0.4
22/06/2010 22.00	6.9	8.7	3.5	11.3	77.2	0.4
22/06/2010 23.00	7.0	6.1	3.0	7.2	75.2	0.3

23/06/2010 0.00	6.6	4.3	2.6	4.2	73.2	0.3
23/06/2010 1.00	6.9	5.5	2.7	6.3	66.1	0.3
23/06/2010 2.00	6.9	5.5	4.0	4.3	72.6	0.3
23/06/2010 3.00	6.8	6.4	3.3	7.1	66.4	0.3
23/06/2010 4.00	6.8	9.1	4.6	10.4	53.9	0.3
23/06/2010 5.00	6.8	17.5	6.9	22.8	31.0	0.3
23/06/2010 6.00	7.4	28.1	13.4	33.2	22.3	0.5
23/06/2010 7.00	8.4	27.2	12.8	32.3	32.2	0.6
23/06/2010 8.00	8.5	17.8	7.7	22.3	55.3	0.6
23/06/2010 9.00	7.8	17.4	6.5	23.3	66.4	0.5
23/06/2010 10.00	7.8	15.3	6.8	18.9	77.5	0.5
23/06/2010 11.00	7.9	14.3	6.7	17.0	84.0	0.5
23/06/2010 12.00	7.6	11.2	6.0	12.2	94.0	0.6
23/06/2010 13.00	8.0	10.8	6.2	11.2	95.3	0.6
23/06/2010 14.00	8.1	9.2	6.1	8.2	117.9	0.4
23/06/2010 15.00	9.7	8.2	6.2	6.3	140.6	0.3
23/06/2010 16.00	11.7	8.0	6.1	6.1	159.3	0.3
23/06/2010 17.00	11.2	7.9	6.1	5.8	162.7	0.4
23/06/2010 18.00	8.1	7.9	6.0	5.9	145.8	0.4
23/06/2010 19.00	7.4	8.6	5.7	7.8	147.1	0.4
23/06/2010 20.00	7.1	14.1	5.6	18.3	119.6	0.5
23/06/2010 21.00	7.5	16.5	5.1	23.7	101.3	0.6
23/06/2010 22.00	7.6	32.1	5.7	52.6	63.4	0.8
23/06/2010 23.00	7.3	36.5	6.1	60.4	34.8	0.8
24/06/2010 0.00	7.2	27.4	5.7	43.7	45.8	0.7
24/06/2010 1.00	7.3	30.1	6.0	48.4	23.4	0.7
24/06/2010 2.00	7.2	17.7	5.4	25.7	49.0	0.5
24/06/2010 3.00	6.9	12.0	4.9	15.5	61.3	0.5
24/06/2010 4.00	7.1	14.1	5.3	18.8	59.2	0.5
24/06/2010 5.00	7.1	22.5	6.2	33.6	41.4	0.6
24/06/2010 6.00	7.3	30.5	8.8	44.8	34.7	0.6
24/06/2010 7.00	7.7	26.8	8.5	38.3	53.8	0.7
24/06/2010 8.00	8.4	32.7	10.6	46.2	57.0	0.8
24/06/2010 9.00	8.2	22.6	7.9	31.2	79.0	0.7
24/06/2010 10.00	8.5	17.4	6.1	23.9	98.2	0.6
24/06/2010 11.00	8.2	17.0	6.4	22.7	109.3	0.5
24/06/2010 12.00	8.7	14.3	6.1	17.9	119.9	0.5
24/06/2010 13.00	9.9	9.7	6.1	9.3	132.4	0.4
24/06/2010 14.00	13.6	9.4	6.1	8.6	156.1	0.4
24/06/2010 15.00	11.6	8.0	6.1	6.0	160.4	0.4
24/06/2010 16.00	11.5	7.9	6.1	5.8	167.0	0.4
24/06/2010 17.00	10.3	8.0	6.1	6.0	167.1	0.5
24/06/2010 18.00	8.7	7.6	6.0	5.2	160.5	0.4
24/06/2010 19.00	8.0	8.9	5.6	8.4	143.7	0.4
24/06/2010 20.00	7.3	10.1	5.6	10.8	132.8	0.5
24/06/2010 21.00	7.2	10.8	5.4	12.4	116.2	0.6
24/06/2010 22.00	7.3	10.3	5.4	11.5	101.5	0.4
24/06/2010 23.00	7.9	11.3	5.0	14.0	97.3	0.4
25/06/2010 0.00	12.6	15.7	5.2	22.0	70.7	0.5
25/06/2010 1.00	10.3	19.4	5.8	28.3	41.5	0.5
25/06/2010 2.00	8.4	17.9	5.8	25.4	36.3	0.5
25/06/2010 3.00	7.9	13.7	5.4	17.8	57.8	0.5
25/06/2010 4.00	7.7	26.2	7.6	38.5	30.3	0.5
25/06/2010 5.00	7.5	44.5	18.6	56.7	7.4	0.6
25/06/2010 6.00	8.0	47.3	22.1	56.7	12.0	0.6
25/06/2010 7.00	8.4	27.6	8.9	39.1	57.7	0.7
25/06/2010 8.00	8.6	23.8	8.3	32.8	67.4	0.6
25/06/2010 9.00	8.8	23.5	8.4	32.1	72.7	0.7
25/06/2010 10.00	8.7	13.5	6.2	16.4	98.6	0.5
25/06/2010 11.00	8.2	12.3	6.2	14.1	107.2	0.5
25/06/2010 12.00	8.1	10.5	6.1	10.7	113.2	0.4
25/06/2010 13.00	8.3	9.8	6.1	9.4	119.0	0.4
25/06/2010 14.00	8.3	9.3	6.2	8.2	133.9	0.4
25/06/2010 15.00	10.6	9.9	6.1	9.6	160.6	0.4
25/06/2010 16.00	10.8	8.6	6.1	7.2	158.6	0.5
25/06/2010 17.00	8.7	10.8	6.1	11.3	141.0	0.6
25/06/2010 18.00	8.1	8.9	6.1	7.7	147.4	0.5
25/06/2010 19.00	8.0	9.6	6.0	9.3	150.5	0.5
25/06/2010 20.00	7.6	13.0	5.8	15.9	127.8	0.5
25/06/2010 21.00	7.5	14.6	5.7	19.2	107.6	0.6
25/06/2010 22.00	7.3	24.2	5.8	37.3	76.4	0.7
25/06/2010 23.00	7.4	30.8	6.0	49.6	51.6	0.7

26/06/2010 0.00	7.6	28.4	6.1	44.9	52.3	0.6
26/06/2010 1.00	7.4	20.7	5.9	30.6	62.4	0.6
26/06/2010 2.00	7.0	16.9	5.7	23.5	64.9	0.6
26/06/2010 3.00	7.0	13.3	5.9	16.5	55.9	0.6
26/06/2010 4.00	7.1	20.5	6.0	30.0	34.9	0.6
26/06/2010 5.00	7.1	28.4	7.8	42.4	18.2	0.6
26/06/2010 6.00	7.1	32.1	10.8	44.9	19.5	0.7
26/06/2010 7.00	7.6	26.3	8.2	37.7	58.6	0.7
26/06/2010 8.00	8.0	17.1	6.2	23.2	85.2	0.6
26/06/2010 9.00	8.6	19.2	6.8	26.2	88.3	0.7
26/06/2010 10.00	8.5	18.3	6.2	25.6	101.3	0.6
26/06/2010 11.00	8.9	12.3	6.1	14.2	118.8	0.4
26/06/2010 12.00	9.8	9.0	6.1	7.9	128.2	0.5
26/06/2010 13.00	11.5	7.7	6.1	5.4	138.9	0.5
26/06/2010 14.00	11.1	6.5	6.1	3.0	147.1	0.4
26/06/2010 15.00	9.7	6.3	6.1	2.7	153.6	0.4
26/06/2010 16.00	12.7	7.2	6.1	4.5	168.0	0.4
26/06/2010 17.00	14.5	7.7	6.1	5.5	170.8	0.5
26/06/2010 18.00	14.2	7.8	6.1	5.6	170.1	0.6
26/06/2010 19.00	12.5	7.8	6.1	5.7	160.4	0.4
26/06/2010 20.00	13.7	9.9	5.9	10.0	139.3	0.6
26/06/2010 21.00	10.6	12.0	5.8	14.0	115.5	0.5
26/06/2010 22.00	8.8	13.2	5.8	16.2	102.1	0.6
26/06/2010 23.00	7.8	14.4	5.8	18.6	95.6	0.6
27/06/2010 0.00	8.0	36.7	6.6	60.1	33.7	0.7
27/06/2010 1.00	7.6	39.9	7.7	64.6	12.9	0.9
27/06/2010 2.00	7.3	23.6	6.1	35.9	36.2	0.7
27/06/2010 3.00	7.2	20.3	6.0	29.7	46.7	0.7
27/06/2010 4.00	7.2	19.7	6.0	28.4	42.2	0.6
27/06/2010 5.00	7.2	20.8	6.1	30.4	38.5	0.7
27/06/2010 6.00	7.3	19.0	6.1	26.9	48.4	0.6
27/06/2010 7.00	7.6	13.7	6.1	16.8	80.7	0.6
27/06/2010 8.00	8.2	13.9	6.1	17.2	91.2	0.6
27/06/2010 9.00	8.8	10.9	6.1	11.5	106.0	0.5
27/06/2010 10.00	8.9	9.1	6.1	8.1	119.5	0.5
27/06/2010 11.00	8.6	8.3	6.1	6.5	128.7	0.4
27/06/2010 12.00	9.3	7.7	6.1	5.3	132.6	0.4
27/06/2010 13.00	8.9	7.0	6.1	3.9	134.7	0.4
27/06/2010 14.00	9.8	6.4	6.1	2.8	144.6	0.4
27/06/2010 15.00	14.8	7.0	6.1	4.0	153.3	0.4
27/06/2010 16.00	9.3	6.5	6.1	3.1	142.3	0.4
27/06/2010 17.00	9.3	5.9	6.1	1.8	146.5	0.6
27/06/2010 18.00	8.4	6.7	6.1	3.4	152.2	0.5
27/06/2010 19.00	8.0	6.8	6.1	3.7	150.6	0.7
27/06/2010 20.00	7.9	8.0	6.0	6.0	136.6	0.6
27/06/2010 21.00	7.6	14.4	6.1	18.4	114.7	0.7
27/06/2010 22.00	7.6	29.3	6.1	46.6	57.5	0.8
27/06/2010 23.00	7.6	35.7	6.1	59.0	41.1	0.8
28/06/2010 0.00	7.5	29.3	5.1	48.2	49.7	0.7
28/06/2010 1.00	7.1	24.8	4.9	39.8	46.0	0.7
28/06/2010 2.00	7.4	18.9	4.9	28.6	69.6	0.6
28/06/2010 3.00	7.2	16.8	4.9	24.7	68.7	0.6
28/06/2010 4.00	7.0	17.0	4.9	25.1	59.4	0.6
28/06/2010 5.00	7.4	38.1	10.3	57.1	22.8	0.6
28/06/2010 6.00	7.5	49.8	19.5	65.4	20.1	0.6
28/06/2010 7.00	8.0	26.0	6.9	39.1	55.3	0.8
28/06/2010 8.00	8.7	18.8	5.5	27.5	71.0	0.7
28/06/2010 9.00	9.0	24.1	7.4	34.8	73.3	0.6
28/06/2010 10.00	8.7	18.7	5.7	27.0	94.6	0.6
28/06/2010 11.00	8.7	15.5	4.9	22.1	101.4	0.5
28/06/2010 12.00	8.9	12.5	4.9	16.3	110.2	0.5
28/06/2010 13.00	8.7	7.4	4.9	6.7	122.1	0.4
28/06/2010 14.00	14.6	7.0	4.9	5.9	138.9	0.4
28/06/2010 15.00	10.6	6.2	4.9	4.3	128.5	0.4
28/06/2010 16.00	9.0	5.9	4.9	3.7	129.3	0.6
28/06/2010 17.00	8.8	8.3	5.0	8.3	119.9	0.6
28/06/2010 18.00	8.6	8.2	5.1	7.9	134.2	0.5
28/06/2010 19.00	7.9	8.9	5.0	9.4	148.7	0.5
28/06/2010 20.00	7.6	10.6	4.9	12.7	134.4	0.7
28/06/2010 21.00	7.7	11.0	4.9	13.5	126.8	0.6
28/06/2010 22.00	7.5	12.8	5.0	16.9	100.5	0.5
28/06/2010 23.00	7.5	12.3	5.1	15.8	86.7	0.5

29/06/2010 0.00	7.6	12.0	5.0	15.4	62.4	0.7
29/06/2010 1.00	7.4	15.6	4.9	22.3	34.8	0.6
29/06/2010 2.00	7.2	12.8	5.0	16.8	76.3	0.6
29/06/2010 3.00	7.1	9.7	5.0	11.0	97.5	0.5
29/06/2010 4.00	7.2	8.2	4.9	8.2	133.7	0.5
29/06/2010 5.00	7.0	18.6	5.6	27.0	94.8	0.5
29/06/2010 6.00	7.1	37.8	9.6	57.6	41.4	0.7
29/06/2010 7.00	7.3	43.6	13.3	63.1	28.9	0.9
29/06/2010 8.00	7.5	42.6	14.7	59.1	34.5	0.8
29/06/2010 9.00	7.6	32.7	10.5	46.4	48.8	0.9
29/06/2010 10.00	7.6	9.9	5.4	10.8	101.8	0.7
29/06/2010 11.00	7.8	14.0	5.8	18.0	97.3	0.6
29/06/2010 12.00	8.9	15.2	5.9	20.0	97.9	0.5
29/06/2010 13.00	16.3	9.8	5.9	9.8	122.9	0.4
29/06/2010 14.00	13.3	7.6	6.0	5.3	122.1	0.4
29/06/2010 15.00	8.9	8.0	6.0	6.1	119.6	0.4
29/06/2010 16.00	8.1	13.3	6.1	16.0	119.0	0.7
29/06/2010 17.00	7.8	12.3	6.1	14.2	110.8	0.6
29/06/2010 18.00	8.0	11.5	6.0	12.8	130.3	0.7
29/06/2010 19.00	7.4	10.9	6.1	11.6	128.5	0.8
29/06/2010 20.00	7.3	10.9	6.0	11.7	91.0	0.6
29/06/2010 21.00	7.3	11.7	6.1	13.1	79.5	0.6
29/06/2010 22.00	7.3	13.5	6.1	16.6	74.8	0.8
29/06/2010 23.00	7.3	18.3	6.1	25.8	66.5	0.7
30/06/2010 0.00	7.1	16.7	6.1	22.6	80.1	0.7
30/06/2010 1.00	7.1	13.8	6.1	17.1	74.7	0.6
30/06/2010 2.00	7.1	9.8	6.1	9.5	81.9	0.6
30/06/2010 3.00	7.1	9.4	6.0	8.8	75.3	0.6
30/06/2010 4.00	6.9	17.4	7.1	22.4	51.9	0.6
30/06/2010 5.00	7.3	43.6	16.9	57.4	12.0	0.6
30/06/2010 6.00	7.2	39.6	14.6	53.4	21.5	0.8
30/06/2010 7.00	7.4	22.5	7.1	32.2	56.1	0.8
30/06/2010 8.00	7.7	26.6	9.8	35.9	70.0	0.8
30/06/2010 9.00	8.7	12.9	6.1	15.3	97.3	0.7
30/06/2010 10.00	8.5	11.5	6.1	12.6	104.4	0.6
30/06/2010 11.00	8.2	8.7	6.1	7.2	129.0	0.5
30/06/2010 12.00	8.3	7.8	6.1	5.6	131.0	0.4
30/06/2010 13.00	8.1	8.8	6.1	7.4	138.8	0.5
30/06/2010 14.00	9.8	8.7	6.1	7.3	153.3	0.6
30/06/2010 15.00	15.3	8.8	6.1	7.5	162.8	0.7
30/06/2010 16.00	17.4	8.5	6.1	6.9	148.2	0.5
30/06/2010 17.00	12.4	8.3	6.1	6.5	134.7	0.6
30/06/2010 18.00	9.7	8.5	6.1	7.0	121.4	0.6
30/06/2010 19.00	7.7	8.3	6.1	6.5	109.6	0.5
30/06/2010 20.00	7.3	11.4	6.1	12.5	97.4	0.6
30/06/2010 21.00	7.0	14.9	6.1	19.1	79.3	0.8
30/06/2010 22.00	7.4	29.1	6.1	46.3	47.4	0.9
30/06/2010 23.00	7.4	34.1	6.1	55.9	35.4	1.0
01/07/2010 0.00	7.2	21.6	6.1	32.0	66.7	0.8
01/07/2010 1.00	7.4	14.5	6.1	18.4	84.3	0.7
01/07/2010 2.00	7.2	13.7	6.1	16.9	76.9	0.7
01/07/2010 3.00	7.2	13.8	6.1	17.0	67.6	0.7
01/07/2010 4.00	7.3	15.7	6.1	20.7	61.7	0.7
01/07/2010 5.00	7.1	29.8	7.5	45.4	31.3	0.7
01/07/2010 6.00	7.4	31.5	9.0	46.5	32.6	0.9
01/07/2010 7.00	7.9	27.8	7.8	41.2	52.5	0.9
01/07/2010 8.00	8.5	22.1	7.1	31.3	83.1	1.0
01/07/2010 9.00	8.3	14.2	6.1	17.8	101.6	0.6
01/07/2010 10.00	8.5	17.6	6.4	23.8	105.7	0.6
01/07/2010 11.00	8.8	24.6	6.9	36.6	94.9	0.6
01/07/2010 12.00	9.3	19.9	6.2	28.7	120.7	0.5
01/07/2010 13.00	9.2	12.4	6.3	14.1	149.1	0.4
01/07/2010 14.00	9.5	9.7	6.1	9.1	154.1	0.4
01/07/2010 15.00	15.4	11.1	6.3	11.5	150.8	0.4
01/07/2010 16.00	10.0	8.6	6.1	7.0	136.9	0.5
01/07/2010 17.00	7.9	12.6	6.1	14.8	117.1	0.7
01/07/2010 18.00	7.5	10.3	6.1	10.4	115.1	0.7
01/07/2010 19.00	7.3	8.8	6.1	7.5	112.9	0.6
01/07/2010 20.00	7.2	13.4	6.1	16.2	98.7	0.7
01/07/2010 21.00	7.4	19.0	6.1	27.0	83.6	0.8
01/07/2010 22.00	6.9	19.0	6.1	27.0	70.6	0.9
01/07/2010 23.00	7.2	19.0	6.1	27.0	76.3	0.8

02/07/2010 0.00	7.3	27.6	6.1	43.4	58.8	0.8
02/07/2010 1.00	7.1	17.9	6.1	25.0	76.7	0.7
02/07/2010 2.00	7.1	16.1	6.1	21.5	72.9	0.7
02/07/2010 3.00	7.0	14.7	6.1	18.8	71.8	0.7
02/07/2010 4.00	6.9	18.6	6.1	26.3	68.4	0.7
02/07/2010 5.00	6.8	28.1	6.1	44.4	47.8	0.7
02/07/2010 6.00	6.9	26.9	6.6	41.2	34.4	0.8
02/07/2010 7.00	7.7	28.2	8.3	41.2	55.5	1.0
02/07/2010 8.00	8.1	20.5	6.2	29.7	82.7	0.8
02/07/2010 9.00	8.3	19.9	6.3	28.4	92.1	0.8
02/07/2010 10.00	9.3	20.9	4.6	32.9	99.0	0.6
02/07/2010 11.00	9.5	16.3	3.4	25.9	118.1	0.6
02/07/2010 12.00	9.2	11.2	3.3	16.3	140.5	0.4
02/07/2010 13.00	9.0	8.9	5.6	8.4	148.9	0.4
02/07/2010 14.00	9.1	7.3	6.0	4.8	145.1	0.4
02/07/2010 15.00	12.6	9.9	6.4	9.2	150.7	0.4
02/07/2010 16.00	14.8	7.8	5.0	7.2	149.0	0.4
02/07/2010 17.00	10.0	6.4	3.4	6.9	134.0	0.5
02/07/2010 18.00	9.1	5.7	3.9	4.9	126.5	0.4
02/07/2010 19.00	8.2	6.8	3.2	8.1	115.4	0.6
02/07/2010 20.00	8.0	9.0	3.2	12.3	107.4	0.5
02/07/2010 21.00	7.5	14.0	3.3	21.9	87.7	0.8
02/07/2010 22.00	7.7	32.5	3.3	57.1	42.9	1.0
02/07/2010 23.00	7.3	21.2	3.5	35.3	70.8	0.8
03/07/2010 0.00						
03/07/2010 1.00	7.8	14.6	3.4	22.7	97.1	0.7
03/07/2010 2.00	7.3	6.7	3.5	7.5	121.9	0.5
03/07/2010 3.00						
03/07/2010 4.00	6.9	8.1	3.5	10.2	120.5	0.6
03/07/2010 5.00	7.0	11.1	3.4	16.0	91.7	0.6
03/07/2010 6.00						
03/07/2010 7.00	7.2	15.8	3.4	25.1	81.4	0.7
03/07/2010 8.00	8.1	8.2	3.5	10.2	109.7	0.8
03/07/2010 9.00						
03/07/2010 10.00	8.8	8.0	3.3	10.3	110.0	0.7
03/07/2010 11.00						
03/07/2010 12.00	8.9	9.2	6.9	7.0	145.5	0.4
03/07/2010 13.00	13.1	11.8	10.5	6.6	148.5	0.4
03/07/2010 14.00						
03/07/2010 15.00	8.1	12.2	11.8	5.2	134.5	0.3
03/07/2010 16.00	6.8	10.2	10.3	3.6	135.0	0.3
03/07/2010 17.00						
03/07/2010 18.00	7.5	4.0	3.4	2.4	118.3	0.6
03/07/2010 19.00	7.9	5.9	3.2	6.3	118.7	0.5
03/07/2010 20.00						
03/07/2010 21.00	7.0	4.9	3.2	4.4	96.6	0.4
03/07/2010 22.00	6.8	5.3	3.2	5.2	86.1	0.4
03/07/2010 23.00						
04/07/2010 0.00	6.8	8.8	3.4	11.6	69.8	0.6
04/07/2010 1.00	7.1	8.6	3.4	11.2	89.9	0.6
04/07/2010 2.00	6.9	5.1	3.4	4.5	104.1	0.5
04/07/2010 3.00	6.7	5.9	3.4	6.0	89.3	0.5
04/07/2010 4.00	6.6	7.3	3.4	8.7	74.9	0.5
04/07/2010 5.00						
04/07/2010 6.00	6.9	8.1	3.3	10.3	71.2	0.6
04/07/2010 7.00	7.0	6.4	3.5	6.9	80.1	0.6
04/07/2010 8.00						
04/07/2010 9.00	7.1	4.9	3.3	4.3	74.7	0.6
04/07/2010 10.00	7.2	4.8	3.5	3.9	93.7	0.5
04/07/2010 11.00						
04/07/2010 12.00	7.1	5.7	4.4	4.2	103.2	0.4
04/07/2010 13.00	8.0	10.9	11.4	3.4	118.1	0.3
04/07/2010 14.00						
04/07/2010 15.00	10.9	15.3	15.4	5.7	122.1	0.3
04/07/2010 16.00	6.9	14.1	14.0	5.5	114.8	0.2
04/07/2010 17.00	6.7	9.3	9.8	2.8	114.3	0.2
04/07/2010 18.00	7.4	4.7	3.7	3.4	112.7	0.4
04/07/2010 19.00	7.4	5.9	3.2	6.4	95.8	0.3
04/07/2010 20.00	7.2	10.6	3.1	15.4	74.5	0.3
04/07/2010 21.00	7.1	12.3	3.1	18.8	61.3	0.6
04/07/2010 22.00						
04/07/2010 23.00	7.1	14.8	3.3	23.2	43.1	0.7

05/07/2010 0.00	7.4	7.9	3.4	10.1	89.6	0.6
05/07/2010 1.00						
05/07/2010 2.00	8.6	5.4	3.3	5.3	118.6	0.5
05/07/2010 3.00	8.2	6.3	3.4	6.9	117.0	0.7
05/07/2010 4.00						
05/07/2010 5.00	7.6	8.2	3.4	10.5	106.8	0.6
05/07/2010 6.00	7.9	23.0	3.8	38.3	78.6	0.7
05/07/2010 7.00	7.8	17.7	3.8	28.1	99.0	0.7
05/07/2010 8.00	7.8	10.8	3.6	15.2	101.6	0.8
05/07/2010 9.00	8.2	6.5	3.2	7.5	112.0	0.7
05/07/2010 10.00	8.3	6.8	3.4	7.7	113.3	0.5
05/07/2010 11.00	8.3	10.0	5.9	10.1	118.5	0.4
05/07/2010 12.00	7.9	14.0	12.5	7.6	123.1	0.4
05/07/2010 13.00	7.8	18.0	17.9	7.0	125.8	0.3
05/07/2010 14.00	9.4	11.0	10.1	5.5	139.3	0.3
05/07/2010 15.00	11.8	5.9	3.3	6.2	147.2	0.4
05/07/2010 16.00	14.1	5.9	3.3	6.2	150.5	0.7
05/07/2010 17.00	13.8	5.9	3.3	6.2	144.1	0.6
05/07/2010 18.00	7.5	10.9	3.4	15.6	117.2	0.8
05/07/2010 19.00	7.4	11.3	3.4	16.4	103.3	0.6
05/07/2010 20.00	7.6	14.7	3.3	23.0	95.9	0.6
05/07/2010 21.00	7.6	14.5	3.4	22.5	107.8	0.7
05/07/2010 22.00	7.4	16.4	3.3	26.4	96.2	0.7
05/07/2010 23.00	7.8	18.7	3.3	30.6	89.1	0.6
06/07/2010 0.00	7.6	16.2	3.3	25.9	97.0	0.7
06/07/2010 1.00	7.8	15.0	3.3	23.6	91.5	0.7
06/07/2010 2.00	7.6	9.4	3.3	13.1	96.0	0.6
06/07/2010 3.00	7.2	6.8	3.4	7.7	87.5	0.6
06/07/2010 4.00	7.0	11.3	3.3	16.6	60.2	0.7
06/07/2010 5.00	7.0	22.0	4.5	35.2	29.7	0.8
06/07/2010 6.00	7.0	23.0	5.6	35.4	30.1	0.8
06/07/2010 7.00	7.1	22.7	5.6	34.9	41.4	0.7
06/07/2010 8.00	7.9	26.8	6.6	41.3	44.4	0.9
06/07/2010 9.00	7.6	21.3	5.2	32.7	62.9	0.4
06/07/2010 10.00	7.6	15.9	3.3	25.3	77.5	0.4
06/07/2010 11.00	7.5	12.4	3.1	19.0	98.4	0.4
06/07/2010 12.00	7.6	12.3	4.4	16.7	107.9	0.4
06/07/2010 13.00	7.5	11.1	4.6	14.2	127.2	0.5
06/07/2010 14.00	7.7	9.9	3.3	14.0	139.1	0.6
06/07/2010 15.00	8.1	10.4	3.4	14.8	136.1	0.4
06/07/2010 16.00	7.9	14.5	3.4	22.5	127.7	0.6
06/07/2010 17.00	7.6	12.8	3.4	19.3	109.4	0.6
06/07/2010 18.00	7.2	13.0	3.4	19.7	87.2	0.6
06/07/2010 19.00	7.2	19.6	3.4	32.4	70.4	0.5
06/07/2010 20.00	7.0	17.4	3.4	28.1	49.8	0.5
06/07/2010 21.00	7.0	14.0	3.4	21.5	47.8	0.6
06/07/2010 22.00	7.0	7.7	3.4	9.4	76.4	0.8
06/07/2010 23.00	7.2	5.7	3.5	5.4	108.2	0.5
07/07/2010 0.00	7.2	4.8	3.5	3.9	116.9	0.5
07/07/2010 1.00	6.9	5.0	3.4	4.4	111.2	0.6
07/07/2010 2.00	7.4	8.4	3.4	10.9	93.4	0.6
07/07/2010 3.00	7.0	7.6	3.4	9.4	83.5	0.6
07/07/2010 4.00	6.9	9.5	3.3	13.1	81.1	0.6
07/07/2010 5.00	6.9	26.5	5.8	41.8	40.3	0.7
07/07/2010 6.00	7.3	36.9	11.2	53.5	25.5	0.7
07/07/2010 7.00	7.4	23.5	6.6	34.8	48.3	0.9
07/07/2010 8.00	7.9	12.0	4.0	16.9	73.8	0.8
07/07/2010 9.00	7.9	7.9	3.3	10.0	85.2	0.7
07/07/2010 10.00	8.3	13.7	4.0	20.0	83.2	0.7
07/07/2010 11.00	7.9	14.8	3.8	22.5	83.6	0.5
07/07/2010 12.00	7.8	11.0	4.6	14.0	99.4	0.5
07/07/2010 13.00	8.1	9.9	3.5	13.5	117.3	0.4
07/07/2010 14.00	8.1	6.5	3.5	7.1	129.1	0.5
07/07/2010 15.00	8.1	6.5	3.5	7.1	117.7	0.5
07/07/2010 16.00	7.6	5.1	3.5	4.2	136.3	0.6
07/07/2010 17.00	8.1	5.0	3.5	4.3	135.8	0.6
07/07/2010 18.00	7.5	5.4	3.5	5.0	125.0	0.6
07/07/2010 19.00	7.4	5.9	3.5	6.0	117.5	0.5
07/07/2010 20.00	7.3	7.3	3.4	8.7	106.1	0.5
07/07/2010 21.00	7.1	11.0	3.4	15.8	94.1	0.7
07/07/2010 22.00	6.9	8.9	3.4	11.7	87.2	0.7
07/07/2010 23.00	7.1	4.8	3.4	4.0	81.1	0.7

08/07/2010 0.00	7.7	5.3	3.5	4.8	105.4	0.6
08/07/2010 1.00	7.4	5.0	3.5	4.1	106.4	0.6
08/07/2010 2.00	7.7	5.0	3.6	4.0	108.5	0.6
08/07/2010 3.00	7.6	4.9	3.5	4.1	107.4	0.5
08/07/2010 4.00	7.7	5.7	3.5	5.6	98.3	0.6
08/07/2010 5.00	8.3	15.0	3.5	23.4	78.7	0.6
08/07/2010 6.00	8.1	18.6	3.5	30.3	68.2	0.8
08/07/2010 7.00	8.4	17.4	3.5	27.9	70.3	0.7
08/07/2010 8.00	8.5	10.6	3.5	14.9	82.6	0.8
08/07/2010 9.00	8.9	11.1	4.8	13.9	71.5	0.6
08/07/2010 10.00	8.2	8.5	3.5	10.9	81.2	0.6
08/07/2010 11.00	8.1	7.4	3.5	8.8	92.1	0.6
08/07/2010 12.00	8.1	6.8	3.4	7.8	106.1	0.4
08/07/2010 13.00	7.8	8.2	3.7	10.1	117.9	0.5
08/07/2010 14.00	7.9	5.2	3.4	4.7	134.1	0.7
08/07/2010 15.00	8.2	5.1	3.5	4.4	139.6	0.7
08/07/2010 16.00	8.0	5.3	3.5	4.7	137.9	0.5
08/07/2010 17.00	7.9	5.6	3.5	5.4	130.9	0.4
08/07/2010 18.00	8.1	6.7	5.1	5.1	125.5	0.6
08/07/2010 19.00	7.7	6.7	3.4	7.5	117.2	0.5
08/07/2010 20.00	8.0	6.8	3.4	7.8	106.5	0.4
08/07/2010 21.00	7.9	7.8	3.4	9.8	91.8	0.6
08/07/2010 22.00	7.5	8.5	3.4	11.0	93.8	0.7
08/07/2010 23.00	7.2	9.7	3.5	13.3	85.0	0.8
09/07/2010 0.00	7.4	15.3	3.5	23.8	74.0	0.7
09/07/2010 1.00	7.4	25.9	3.5	44.2	40.8	0.9
09/07/2010 2.00	7.5	23.0	3.5	38.6	36.9	0.8
09/07/2010 3.00	7.2	18.1	3.5	29.2	52.1	0.8
09/07/2010 4.00	7.4	18.3	3.5	29.7	44.9	0.8
09/07/2010 5.00	7.4	31.5	5.4	52.0	23.0	0.9
09/07/2010 6.00	7.6	33.7	7.2	53.4	24.4	0.9
09/07/2010 7.00	8.5	24.5	6.2	37.5	45.4	0.8
09/07/2010 8.00	9.4	21.8	5.8	32.8	66.7	0.8
09/07/2010 9.00	10.7	19.5	4.6	30.2	86.7	0.6
09/07/2010 10.00	11.1	19.1	4.3	29.8	101.6	0.6
09/07/2010 11.00	12.6	14.1	3.5	21.7	125.6	0.8
09/07/2010 12.00	11.2	12.6	3.6	18.5	134.1	0.4
09/07/2010 13.00	11.4	9.4	5.0	10.3	149.4	0.4
09/07/2010 14.00	15.2	7.1	3.3	8.5	171.1	0.4
09/07/2010 15.00	17.2	7.1	3.4	8.3	170.3	0.4
09/07/2010 16.00	14.0	6.5	3.4	7.1	165.9	0.4
09/07/2010 17.00	9.5	5.5	3.4	5.3	151.6	0.6
09/07/2010 18.00	8.4	6.2	3.4	6.6	138.0	0.6
09/07/2010 19.00	7.9	5.3	3.4	5.0	120.3	0.5
09/07/2010 20.00	10.1	11.3	3.3	16.6	101.4	0.6
09/07/2010 21.00	8.0	12.0	3.3	17.9	90.5	0.6
09/07/2010 22.00	7.5	18.2	3.4	29.5	74.9	0.8
09/07/2010 23.00	7.8	31.6	3.3	55.3	40.9	0.9
10/07/2010 0.00	7.7	24.4	3.5	41.3	42.4	0.9
10/07/2010 1.00	7.8	30.9	3.4	53.8	23.5	1.0
10/07/2010 2.00	7.5	33.6	3.5	59.0	17.9	1.1
10/07/2010 3.00	7.4	24.2	3.5	40.9	33.8	1.0
10/07/2010 4.00	7.1	22.2	3.4	37.3	44.6	1.0
10/07/2010 5.00	7.2	28.5	3.5	49.2	36.1	1.0
10/07/2010 6.00	7.5	28.8	3.9	49.1	39.5	0.9
10/07/2010 7.00	8.0	19.5	3.4	32.1	67.6	0.9
10/07/2010 8.00	8.3	15.6	3.4	24.7	90.9	0.8
10/07/2010 9.00	8.7	9.9	3.4	13.6	123.4	0.8
10/07/2010 10.00	9.4	9.2	3.5	12.3	143.9	0.9
10/07/2010 11.00	9.9	9.8	3.4	13.6	165.0	0.7
10/07/2010 12.00	9.2	7.9	3.4	9.9	178.7	0.6
10/07/2010 13.00	9.0	8.4	3.4	10.8	185.4	0.6
10/07/2010 14.00	8.8	7.1	3.4	8.3	193.1	0.6
10/07/2010 15.00	11.9	7.1	3.4	8.3	191.3	0.7
10/07/2010 16.00	13.5	6.9	3.5	7.9	180.1	0.7
10/07/2010 17.00	13.6	7.0	3.4	8.2	176.3	0.5
10/07/2010 18.00	10.9	7.2	3.5	8.4	166.6	0.7
10/07/2010 19.00	9.0	7.4	3.5	8.8	155.7	0.9
10/07/2010 20.00	7.7	8.6	3.4	11.2	151.6	0.9
10/07/2010 21.00	7.7	13.9	3.4	21.4	115.3	1.0
10/07/2010 22.00	7.1	9.7	3.5	13.3	78.6	0.9
10/07/2010 23.00	7.2	12.3	3.5	18.3	54.1	0.8

11/07/2010 0.00	6.8	13.0	3.5	19.5	44.6	0.8
11/07/2010 1.00	7.0	13.5	3.5	20.4	44.0	0.7
11/07/2010 2.00	7.2	14.3	3.5	22.0	40.9	0.8
11/07/2010 3.00	7.4	11.0	3.5	15.7	45.8	0.7
11/07/2010 4.00	7.2	9.6	3.5	13.0	53.9	0.8
11/07/2010 5.00	7.4	8.8	3.5	11.5	53.8	0.9
11/07/2010 6.00	7.2	7.7	3.4	9.4	59.1	0.9
11/07/2010 7.00	7.4	7.4	3.5	8.7	75.8	1.0
11/07/2010 8.00	8.3	7.5	3.4	9.1	85.5	0.9
11/07/2010 9.00	8.3	5.5	3.5	5.2	111.6	0.9
11/07/2010 10.00	8.4	5.8	3.5	5.8	129.7	0.7
11/07/2010 11.00	8.3	4.1	3.4	2.7	143.0	0.7
11/07/2010 12.00	8.1	3.4	3.5	1.3	148.7	0.6
11/07/2010 13.00	8.0	3.4	3.4	1.2	149.6	0.5
11/07/2010 14.00	10.6	3.2	3.4	0.9	148.2	0.6
11/07/2010 15.00	13.3	4.4	3.4	3.1	154.5	0.6
11/07/2010 16.00	10.5	3.0	3.5	0.3	149.5	0.9
11/07/2010 17.00	9.8	3.9	3.5	2.1	140.2	0.7
11/07/2010 18.00	11.6	5.0	3.5	4.3	136.9	0.8
11/07/2010 19.00	10.1	6.5	3.5	7.1	122.5	0.7
11/07/2010 20.00	8.1	6.3	3.4	6.7	119.2	0.6
11/07/2010 21.00	7.5	4.6	3.4	3.6	121.5	0.8
11/07/2010 22.00	7.8	6.5	3.5	7.1	103.3	0.7
11/07/2010 23.00	7.4	6.6	3.5	7.3	101.4	0.6
12/07/2010 0.00	7.1	3.0	3.6	0.3	105.7	0.6
12/07/2010 1.00	6.9	4.0	3.5	2.2	84.8	0.6
12/07/2010 2.00	6.8	5.1	3.5	4.4	74.1	0.7
12/07/2010 3.00	7.1	6.4	3.5	6.9	60.0	0.8
12/07/2010 4.00	6.9	9.3	3.5	12.3	53.1	0.8
12/07/2010 5.00	6.9	14.7	4.2	21.7	33.0	0.9
12/07/2010 6.00	7.1	20.5	6.5	29.3	28.4	1.1
12/07/2010 7.00	7.0	20.8	6.8	29.5	36.7	1.0
12/07/2010 8.00	7.0	16.5	5.6	22.9	62.0	0.8
12/07/2010 9.00	7.3	12.8	4.2	18.2	81.2	0.8
12/07/2010 10.00	7.4	10.0	3.4	14.0	97.3	0.7
12/07/2010 11.00	7.3	10.1	3.7	13.6	110.1	0.8
12/07/2010 12.00	7.3	9.1	3.4	12.2	124.6	0.5
12/07/2010 13.00	7.6	5.7	3.3	5.7	134.4	0.4
12/07/2010 14.00	8.2	5.5	3.4	5.3	142.0	0.5
12/07/2010 15.00	7.8	5.0	3.4	4.4	137.3	0.5
12/07/2010 16.00	7.9	5.2	3.5	4.6	128.0	0.5
12/07/2010 17.00	8.6	6.4	3.5	7.0	129.3	0.7
12/07/2010 18.00	9.4	8.6	3.5	11.1	125.5	0.8
12/07/2010 19.00	9.3	10.2	3.3	14.4	113.7	0.7
12/07/2010 20.00	8.2	8.9	3.4	11.9	102.7	0.9
12/07/2010 21.00	8.2	12.0	3.5	17.7	92.7	0.8
12/07/2010 22.00	7.8	12.2	3.5	17.9	78.4	0.7
12/07/2010 23.00	7.2	9.9	3.6	13.5	66.9	0.7
13/07/2010 0.00	6.9	9.7	3.5	13.1	61.4	0.6
13/07/2010 1.00	7.1	9.6	3.5	12.9	49.3	0.6
13/07/2010 2.00	7.0	11.3	3.7	16.0	44.3	0.7
13/07/2010 3.00	6.9	7.8	3.6	9.4	60.0	0.6
13/07/2010 4.00	7.0	10.9	3.5	15.6	52.3	0.6
13/07/2010 5.00	7.4	18.3	4.2	28.6	34.0	0.9
13/07/2010 6.00	7.2	25.1	7.6	36.2	26.2	0.8
13/07/2010 7.00	7.5	31.4	10.7	43.6	27.5	0.8
13/07/2010 8.00	7.6	25.4	7.9	36.4	47.0	0.9
13/07/2010 9.00	8.5	12.8	4.5	17.5	78.5	0.6
13/07/2010 10.00						
13/07/2010 11.00						
13/07/2010 12.00						
13/07/2010 13.00						
13/07/2010 14.00						
13/07/2010 15.00						
13/07/2010 16.00						
13/07/2010 17.00						
13/07/2010 18.00						
13/07/2010 19.00						
13/07/2010 20.00						
13/07/2010 21.00						
13/07/2010 22.00						
13/07/2010 23.00						

Allegato Dati Giornalieri

PM10	Legnano - gravimetrico
	$\mu\text{g}/\text{m}^3$
09/06/2010	17
10/06/2010	24
11/06/2010	34
12/06/2010	26
13/06/2010	18
14/06/2010	16
15/06/2010	10
16/06/2010	6
17/06/2010	11
18/06/2010	10
19/06/2010	10
20/06/2010	4
21/06/2010	5
22/06/2010	7
23/06/2010	14
24/06/2010	22
25/06/2010	24
26/06/2010	31
27/06/2010	33
28/06/2010	36
29/06/2010	32
30/06/2010	29
01/07/2010	35
02/07/2010	40
03/07/2010	32
04/07/2010	17
05/07/2010	28
06/07/2010	35
07/07/2010	23
08/07/2010	21
09/07/2010	34
10/07/2010	44
11/07/2010	32
12/07/2010	22